

Ηγεσία της πόλης για κοινότητες φιλικές προς τους ηλικιωμένους στη μετά την πανδημία εποχή

Πέντε μαθήματα για την οικοδόμηση ανθεκτικότητας έκτακτης ανάγκης για την υγεία από 16 ευρωπαϊκές πόλεις





Ηγεσία της πόλης για κοινότητες φιλικές προς τους ηλικιωμένους στη μετά την πανδημία εποχή

Πέντε μαθήματα για την οικοδόμηση ανθεκτικότητας έκτακτης ανάγκης για
την υγεία από 16 ευρωπαϊκές πόλεις

ΑΦΗΡΜΕΝΗ

Η πανδημία του COVID-19 έπληξε περισσότερο τους ηλικιωμένους. Αυτή η σύνοψη πολιτικής, που προορίζεται για σχεδιαστές, υπεύθυνους χάραξης πολιτικής και πολιτικούς, παρήχθη από τις 16 πόλεις μιας Task Force για την Υγιά Γήρανση και το Περιφερειακό Γραφείο της ΠΟΥ για την Ευρώπη. Κατά τη διάρκεια της πανδημίας, πόλεις παρείχαν ηγετικά και καινοτόμα προγράμματα για την αντιμετώπιση των τεσσάρων βασικών προκλήσεων της επιβίωσης, της ισότητας και της δημιουργίας προϋποθέσεων για να προσαρμοστούν και να ευδοκιμήσουν οι άνθρωποι και να διασφαλιστεί ότι οι ηλικιωμένοι έχουν μια φωνή που ακούγεται και γίνεται πράξη. Βασισμένα από την εμπειρία των πόλεων, πέντε διδάγματα θα πρέπει να ενημερώσουν τις φιλικές προς την ηλικία, τις ανθεκτικές και προσαρμοστικές πόλεις για όλους τους τύπους έκτακτης ανάγκης για την υγεία: οικοδόμηση ανθεκτικότητας από κοινού, χρησιμοποιώντας έναν κύκλο ετοιμότητας, απόκριση και ανάκαμψη· υιοθέτηση μιας προσέγγισης όλων των κινδύνων· επενδύσεις σε κοινοτικές υποδομές· και δημιουργία συστημάτων για την ανατροφοδότηση από τους ηλικιωμένους πολίτες. Παλαιότερα Οι άνθρωποι δεν πρέπει να μένουν πίσω όταν οι πόλεις προετοιμάζονται, ανταποκρίνονται και ανακάμπτουν από μελλοντικές κρίσεις.

ΛΕΞΕΙΣ ΚΛΕΙΔΙΑ

COVID 19; ΠΟΛΕΙΣ; ΥΓΙΗ ΓΗΡΑΝΣΗ? ΑΝΘΕΚΤΙΚΟΤΗΤΑ, ΨΥΧΟΛΟΓΙΚΗ; ΕΚΤΑΚΤΑ

Αριθμός Εγγράφου:

WHO/EURO:2024-8409-48181-74811 (PDF)

WHO/EURO:2024-8409-48181-74810 (εκτύπωση)

© Παγκόσμιος Οργανισμός Υγείας 2024

Με την επιφύλαξη ορισμένων δικαιωμάτων. Αυτό το έργο είναι διαθέσιμο με την άδεια Creative Commons Attribution-NonCommercial-ShareAlike 3.0 IGO (CC BY-NC-SA 3.0 IGO; <https://creativecommons.org/licenses/by-nc-sa/3.0/igo>).

Σύμφωνα με τους όρους αυτής της άδειας, μπορείτε να αντιγράψετε, να αναδιανείμετε και να προσαρμόσετε το έργο για μη εμπορικούς σκοπούς, υπό την προϋπόθεση ότι το έργο αναφέρεται κατάλληλα, όπως αναφέρεται παρακάτω. Σε οποιαδήποτε χρήση αυτής της εργασίας, δεν θα πρέπει να υπάρχει υπόδειξη ότι ο ΠΟΥ υποστηρίζει κάποιον συγκεκριμένο οργανισμό, προϊόντα ή υπηρεσίες. Δεν επιτρέπεται η χρήση του λογότυπου του ΠΟΥ. Εάν προσαρμόσετε το έργο, τότε πρέπει να αδειοδοτήσετε το έργο σας με την ίδια ή ισοδύναμη άδεια Creative Commons. Εάν δημιουργήσετε μια μετάφραση αυτού του έργου, θα πρέπει να προσθέσετε την ακόλουθη δήλωση αποποίησης ευθύνης μαζί με την προτεινόμενη αναφορά: «Αυτή η μετάφραση δεν δημιουργήθηκε από τον Παγκόσμιο Οργανισμό Υγείας (ΠΟΥ). Ο ΠΟΥ δεν είναι υπεύθυνος για το περιεχόμενο ή την ακρίβεια αυτής της μετάφρασης. Η πρωτότυπη αγγλική έκδοση θα είναι η δεσμευτική και αυθεντική έκδοση: Ηγεσία της πόλης για κοινότητες φιλικές προς τους ηλικιωμένους στην εποχή μετά την πανδημία: πέντε μαθήματα για την οικοδόμηση ανθεκτικότητας έκτακτης ανάγκης για την υγεία από 16 ευρωπαϊκές πόλεις. Κοπεγχάγη: Περιφερειακό Γραφείο της ΠΟΥ για την Ευρώπη, 2024».

Οποιαδήποτε διαμεσολάβηση που σχετίζεται με διαφορές που προκύπτουν βάσει της άδειας θα διεξάγεται σύμφωνα με τους κανόνες διαμεσολάβησης του Παγκόσμιου Οργανισμού Πνευματικής Ιδιοκτησίας. (<http://www.wipo.int/amc/en/mediation/rules/>).

Προτεινόμενη παραπομπή. Ηγεσία της πόλης για κοινότητες φιλικές προς τους ηλικιωμένους στην εποχή μετά την πανδημία: πέντε μαθήματα για την οικοδόμηση ανθεκτικότητας σε καταστάσεις έκτακτης ανάγκης για την υγεία από 16 ευρωπαϊκές πόλεις. Κοπεγχάγη: Περιφερειακό Γραφείο της ΠΟΥ για την Ευρώπη, 2024. Άδεια: CC BY-NC-SA 3.0 IGO.

Δεδομένα Cataloguing-in-Publication (CIP). Τα δεδομένα CIP είναι διαθέσιμα στη διεύθυνση <http://apps.who.int/iris>.

Πωλήσεις, δικαιώματα και αδειοδότηση. Για να αγοράσετε εκδόσεις του ΠΟΥ, ανατρέξτε στη διεύθυνση <http://apps.who.int/bookorders>. Για να υποβάλετε αιτήματα για εμπορική χρήση και ερωτήματα σχετικά με δικαιώματα και αδειοδότηση, ανατρέξτε στη διεύθυνση <http://www.who.int/about/licensing>.

Υλικά τρίτων. Εάν επιθυμείτε να επαναχρησιμοποιήσετε υλικό από αυτό το έργο που αποδίδεται σε τρίτους, όπως πίνακες, σχήματα ή εικόνες, είναι δική σας ευθύνη να καθορίσετε εάν απαιτείται άδεια για αυτήν την επαναχρησιμοποίηση και να λάβετε άδεια από τον κάτοχο των πνευματικών δικαιωμάτων. Ο κίνδυνος αξιώσεων που προκύπτουν από παραβίαση οποιαδήποτε στοιχείου ιδιοκτησίας τρίτου στην εργασία ανήκει αποκλειστικά στον χρήστη.

Γενικές αποποιήσεις ευθυνών. Οι ονομασίες που χρησιμοποιούνται και η παρουσίαση του υλικού σε αυτή τη δημοσίευση δεν υποδηλώνουν την έκφραση οποιασδήποτε γνώμης εκ μέρους της ΠΟΥ σχετικά με το νομικό καθεστώς οποιασδήποτε χώρας, επικράτειας, πόλης ή περιοχής ή των αρχών της ή σχετικά με την οριοθέτησή της σύνορα ή όρια. Οι διακεκομμένες και οι διακεκομμένες γραμμές στους χάρτες αντιπροσωπεύουν κατά προσέγγιση γραμμές συνόρων για τις οποίες ενδέχεται να μην υπάρχει ακόμη πλήρης συμφωνία.

Η αναφορά συγκεκριμένων εταιρειών ή προϊόντων ορισμένων κατασκευαστών δεν σημαίνει ότι εγκρίνονται ή προτείνονται από τον ΠΟΥ κατά προτίμηση σε άλλα παρόμοια φύσης που δεν αναφέρονται. Με εξαίρεση τα λάθη και τις παραλείψεις, τα ονόματα των ιδιοκτητών προϊόντων διακρίνονται με αρχικά κεφαλαία γράμματα.

Έχουν ληφθεί όλες οι εύλογες προφυλάξεις από τον ΠΟΥ για την επαλήθευση των πληροφοριών που περιέχονται σε αυτή τη δημοσίευση. Ωστόσο, το

Το δημοσιευμένο υλικό διανέμεται χωρίς καμία εγγύηση, ρητή ή σιωπηρή. Η ευθύνη για την

Η ερμηνεία και η χρήση του υλικού εναπόκειται στον αναγνώστη. Σε καμία περίπτωση ο ΠΟΥ δεν φέρει ευθύνη για ζημιές που προκύπτουν από τη χρήση του.

Φωτογραφία εξωφύλλου: τέσσερα μέλη της Ένωσης Συνταξιούχων του Νόβι Σαντ που ασκούν πιέσεις, ο Υπουργός Εργασίας της κυβέρνησης Νίκολα Σελάκοβιτς και η Βοηθός Υπουργός Biljana Barosevic. © Δημοτική Διοίκηση Υγείας της πόλης του Νόβι Σαντ. Αναπαράγεται με άδεια της δημοτικής αρχής για την υγεία της πόλης του Νόβι Σαντ.

Σχεδιαστής: Clarissa Ines

Περιεχόμενα

Ευχαριστίες	iv
Συντομογραφίες	v
Μηνύματα-κλειδιά.....	vi
Εισαγωγή	1
Σκοπός και δομή	1
Ευρωπαϊκό πανόραμα: έκτακτα περιστατικά υγείας	2
Η πανδημία COVID-19	2
επείγοντα περιστατικά υγείας	2
Ατομική και κοινωνική ανθεκτικότητα στις πόλεις.....	4
Τέσσερις προκλήσεις για ανθεκτικές πόλεις	5
Πλαίσιο για ανθεκτικά περιβάλλοντα πόλης φιλικά προς την ηλικία	6
Ηγεσία της πόλης	8
Τρεις ομάδες τομέων για περιβάλλοντα πόλεων φιλικά προς την ηλικία	10
Το σύμπλεγμα δημοτικών υπηρεσιών.....	10
Το σύμπλεγμα του φυσικού περιβάλλοντος.....	13
Το σύμπλεγμα κοινωνικού περιβάλλοντος.....	16
Ετοιμότητα έκτακτης ανάγκης για την υγεία: πέντε μαθήματα για καλύτερη αποκατάσταση.....	21
1. Χτίστε την ανθεκτικότητα μαζί.....	21
2. Υιοθετήστε έναν κύκλο ανθεκτικότητας.....	22
3. Υιοθετήστε μια προσέγγιση όλων των κινδύνων.....	23
4. Επενδύστε στρατηγικά σε κοινωνικές υποδομές.....	24
5. Βεβαιωθείτε ότι οι άνθρωποι έχουν φωνή	25
Συμπέρασμα.....	26
Βιβλιογραφικές αναφορές	27

Ευχαριστίες

Αυτή η σύνοψη πολιτικής προετοιμάστηκε από τους Yongjie Yon (Περιφερειακό Γραφείο του ΠΟΥ για την Ευρώπη, Κοπεγχάγη) και τον Geoff Green (Πανεπιστήμιο Sheffield Hallam, Ηνωμένο Βασίλειο) με συνεισφορές από 16 πόλεις μέλη της Task Force για την Υγιή Γήρανση του ΠΟΥ: Josep Maria Jansa Lopez Del Vallado και Ana Fernandez (Μπαρτσελόνα, Ισπανία), Ciara McClements (Μπέλφαστ, Ηνωμένο Βασίλειο), Ladislava Fiedlerova (Μπρνο, Τσεχία), Ciara Burke (Derry/Londonderry, Ηνωμένο Βασίλειο), Umut Berker Sevilmis (Çankaya, Tü rkkiye), Elizabeth Guly-Kovacs Leventine (Gyor, Ουγγαρία), Ingunn Jacobsen (Χόρσενς, Δανία), Iwona Iwanicka (Λοντζ, Πολωνία), Yannis Ferras (Μεταμόρφωση, Ελλάδα), Damla Cifcikli (Muratpaşa, Türkiye), Jane Buckton (Newcastle, Ηνωμένο Βασίλειο), Snezana Ukropina (No Sad, Σερβία), Jadran Mandekic (Ριέκα, Κροατία), Stefania Pascut (Ούντινε, Ιταλία), Renske Verstege (Ουτρέχτη, Ολλανδία (Βασίλειο της)) και Ursula Hü bel (Βιέννη, Αυστρία).

Συνολική υποστήριξη και καθοδήγηση παρείχε η Kira Fortune, Περιφερειακή Σύμβουλος Healthy Cities, Health Promotion and Well-being, Περιφερειακό Γραφείο της ΠΟΥ για την Ευρώπη.

Ο ΠΟΥ θα ήθελε επίσης να ευχαριστήσει τον Manfred Huber (πρώην Περιφερειακός Σύμβουλος του ΠΟΥ για τη Γήρανση) για την ηγεσία του στην έναρξη της σύνοψης πολιτικής και τους ομοτίμους αναθεωρητές Robin Hambleton (Πανεπιστήμιο Δυτικής Αγγλίας, Ηνωμένο Βασίλειο), Leonardo Palumbo (Επικοινωνία κινδύνου, δέσμευση κοινότητας και διαχείριση πληροφορικής, Περιφερειακό Γραφείο του ΠΟΥ για την Ευρώπη), Tanja Schmit (Country Health Preparedness, WHO Regional Office for Europe) και Alan Walker (Ινστιτούτο Υγιεινής Διάρκειας Ζωής, Πανεπιστήμιο του Σέφιλντ, Ηνωμένο Βασίλειο).

Συμπαράγωγή από το Περιφερειακό Γραφείο του ΠΟΥ για την Ευρώπη και τις πόλεις Βαρκελώνη (Ισπανία), Μπέλφαστ (Ηνωμένο Βασίλειο), Brno (Τσεχία), Çankaya (Τουρκία), Derry/Londonderry (Ηνωμένο Βασίλειο), Gyor (Ουγγαρία), Horsens (Δανία), Λοντζ (Πολωνία), Μεταμόρφωση (Ελλάδα), Μουράτπασα (Τουρκία), Νιούκαστλ (Ηνωμένο Βασίλειο), Νόβι Σαντ (Σερβία), Ριέκα (Κροατία), Ούντινε (Ιταλία), Ουτρέχτη (Ολλανδία, Βασίλειο) και Βιέννη (Αυστρία).

Συντομογραφίες

ENA ANTITIMO Φιλικά προς την ηλικία περιβάλλοντα στην Ευρώπη (έργο)

COVID 19 νόσος κορωνοϊού

HATF Ομάδα δράσης για την υγιή γήρανση

SARS-CoV-2 σοβαρό οξύ αναπνευστικό σύνδρομο κοροναϊός 2

Μηνύματα-κλειδιά

Αυτή η σύντομη πολιτική περιγράφει το υπόβαθρο για την ετοιμότητα έκτακτης ανάγκης για την υγεία στις πόλεις για τη δημιουργία ανθεκτικών κοινοτήτων φιλικών προς την ηλικία. Προτείνονται πέντε μαθήματα για καλύτερη αποκατάσταση.

1. Χτίστε την ανθεκτικότητα μαζί

Η ηγεσία της πόλης κατά τη διάρκεια της πανδημίας της νόσου του κορωνοϊού (COVID-19) ήταν φωλιασμένη σε καινοτόμα συστήματα και δομές που συνδυάζουν πολλούς τομείς και όλα τα επίπεδα διακυβέρνησης. Είναι ζωτικής σημασίας να χρησιμοποιηθεί αυτό το οικοσύστημα για την προετοιμασία και την ανταπόκριση σε μελλοντικές καταστάσεις έκτακτης ανάγκης για την υγεία.

2. Υιοθετήστε έναν κύκλο ανθεκτικότητας

Όλες οι πόλεις της Ομάδας Εργασίας για την Υγιή Γήρανση (HATF) αναγνωρίζουν πώς η εμπειρία από την αντιμετώπιση της πανδημίας COVID-19 θα πρέπει να συμβάλλει σε έναν ενάρετο κύκλο ετοιμότητας, απόκρισης και ανάκαμψης για μελλοντικές καταστάσεις έκτακτης ανάγκης για την υγεία.

3. Υιοθετήστε μια προσέγγιση όλων των κινδύνων

Με περιορισμένη χωρητικότητα και περιορισμένους προϋπολογισμούς, οι πόλεις HATF έχουν υιοθετήσει μια προσέγγιση όλων των κινδύνων, χρησιμοποιώντας μηχανισμούς που αναπτύχθηκαν κατά τη διάρκεια της πανδημίας COVID-19 για να προετοιμαστούν και να ανταποκριθούν σε διαφορετικούς τύπους έκτακτης ανάγκης για την υγεία.

4. Επενδύστε σε κοινοτικές υποδομές

Η ανθεκτικότητα του συστήματος δεν χτίζεται από τη μια μέρα στην άλλη. Τα στοιχεία που παρήχθησαν από πόλεις του HATF κατέδειξαν τη στρατηγική προτεραιότητα της επένδυσης μακροπρόθεσμα στο κοινωνικό, φυσικό και οικονομικό περιβάλλον για πόλεις φιλικές προς την ηλικία.

5. Βεβαιωθείτε ότι οι ηλικιωμένοι έχουν φωνή

Οι πολιτικές και τα πρωτόκολλα που δημιουργούνται σε διεθνές και εθνικό επίπεδο είναι αποτελεσματικά μόνο εάν έχουν την εμπιστοσύνη και την υποστήριξη των ηλικιωμένων πολιτών. Είτε ως ενεργοί πολίτες είτε ως πολίτες με ειδικές ανάγκες, η φωνή των ηλικιωμένων θα πρέπει να ακούγεται και να γίνεται πράξη.



Εισαγωγή

Οι πόλεις αναδείχθηκαν ως εθνικά επίκεντρα της πανδημίας COVID-19 που προκλήθηκε από την ταχεία εξάπλωση του σοβαρού οξέος αναπνευστικού συνδρόμου κοροναϊού 2 (SARS-CoV-2). Οι πόλεις αντιμετωπίστηκαν με άνευ προηγουμένου τρόπο να καλύψουν τις ανάγκες των κοινοτήτων τους, ιδιαίτερα εκείνων των ηλικιωμένων και ευάλωτων πληθυσμών τους. Καθώς οι χώρες και οι πόλεις προσαρμόζονται στη νέα κανονικότητα μετά την πανδημία και επενδύουν σε προσπάθειες ανάκαμψης, είναι κρίσιμο να μην αθετήσουν τη συνήθη κατάσταση. Η φιλοδοξία είναι να διατηρηθούν τα μέτρα δημόσιας υγείας, να αναπροσανατολιστούν και να επανασχεδιαστούν οι υπηρεσίες και οι χώροι και να χτιστεί ανθεκτικότητα προσαρμοζόμενος στις μεταβαλλόμενες οικονομικές, κοινωνικές και πολιτιστικές προκλήσεις που επιφέρει η κρίση. Η οικοδόμηση ανθεκτικότητας για την προετοιμασία, την απόκριση και την ανάκαμψη από καταστάσεις έκτακτης ανάγκης για την υγεία πρέπει να βρίσκεται στο επίκεντρο των δίκαιων πόλεων φιλικών προς τους ηλικιωμένους, χωρίς να αφήνει κανέναν πίσω.

Ο COVID-19 έπληξε περισσότερο τους ηλικιωμένους πολίτες (1). Αυτή η σύντομη σύνοψη συνοψίζει πώς οι επενδύσεις και η δέσμευση από πρωτοβουλίες φιλικές προς την ηλικία σε επίπεδο τοπικής αυτοδιοίκησης δημιούργησαν ανθεκτικότητα στις κοινότητες και τους ηλικιωμένους πληθυσμούς πριν από την πανδημία. πώς τα μέτρα θωράκισης του COVID-19 διέκοψαν ή χρησιμοποίησαν αυτά τα προγράμματα κατά τη διάρκεια της πανδημίας· και πώς οι φιλικές προς τους ηλικιωμένους πόλεις μπορούν να οικοδομηθούν καλύτερα.

Η ορμή που δημιουργήθηκε κατά τη διάρκεια της πανδημίας και τα διδάγματα που αντλήθηκαν από τις αντιδράσεις των πόλεων θα πρέπει να ενημερώσουν τις φιλικές προς την ηλικία πόλεις ανθεκτικές και προσαρμοστικές για όλες τις καταστάσεις έκτακτης ανάγκης για την υγεία: μια προσέγγιση όλων των κινδύνων. Σε παγκόσμιο επίπεδο, και συγκεκριμένα στην ευρωπαϊκή περιφέρεια του ΠΟΥ, τα κράτη μέλη επιθυμούν να ευθυγραμμίσουν την εθνική, περιφερειακή και τοπική ετοιμότητα για καταστάσεις έκτακτης ανάγκης που προκαλούνται από πανδημίες, καταστροφές που προκαλούνται από το κλίμα, ανθρωπιστικές κρίσεις και αναγκαστική μετανάστευση.

Σκοπός και δομή της σύνταξης

Σκοπός αυτής της σύντομης έκθεσης είναι να ευαισθητοποιήσει τους πολιτικούς και τους υπεύθυνους χάραξης πολιτικής σε όλα τα επίπεδα διακυβέρνησης στον ηγετικό ρόλο των ευρωπαϊκών πόλεων στην καταπολέμηση της πανδημίας, σηματοδοτώντας βασικά στοιχεία του σχεδιασμού ανάκαμψης και της ετοιμότητας για όλες τις έκτακτες ανάγκες υγείας. Η ηγεσία του δήμου αγκαλιάζει όλους τους βασικούς φορείς που σχεδιάζουν και λειτουργούν σε τοπικό επίπεδο. Ενώ οι εμπειρίες σε τοπικό επίπεδο εξαρτώνται από το πλαίσιο, οι 16 πόλεις-μέλη που συνεισφέρουν σε αυτή τη σύνοψη αντιπροσωπεύουν ένα ευρύ φάσμα εμπειριών σε 13 χώρες στην ευρωπαϊκή περιφέρεια του ΠΟΥ. Η σύνοψη παρέχει πλαίσιο, ανάλυση, μηνύματα και διδάγματα, υπογραμμίζοντας πάντα την αξία των διατομεακών συστημάτων πόλεων.

Τα αποτελέσματα συνοψίζονται και συντίθενται σε τέσσερις επόμενες ενότητες. Το ευρωπαϊκό πανόραμα περιγράφει τις απαντήσεις τόσο στον COVID-19 όσο και σε άλλες καταστάσεις έκτακτης ανάγκης για την υγεία στις 16 πόλεις. Η επόμενη ενότητα προσδιορίζει τις συγκεκριμένες προκλήσεις για την ανθεκτικότητα στις ευρωπαϊκές πόλεις. Οι απαντήσεις και τα διδάγματα που αντλήθηκαν από τις 16 πόλεις περιγράφονται στις τρεις ομάδες που περιγράφουν ανθεκτικά περιβάλλοντα πόλεων φιλικά προς την ηλικία (τα δημοτικά, φυσικά και κοινωνικά συμπλέγματα) για να παρέχουν ένα επενδυτικό πλαίσιο πόλης. Η τελευταία ενότητα περιγράφει τα διδάγματα που αντλήθηκαν για την οικοδόμηση ανθεκτικότητας σε καταστάσεις έκτακτης ανάγκης για την υγεία.

Η σύντομη έκδοση έχει συμπαραγάγει από τη Μονάδα Γήρανσης και Υγείας στο Περιφερειακό Γραφείο της ΠΟΥ για την Ευρώπη και το HATF, το οποίο αποτελείται από 16 πόλεις που προέρχονται από το Δίκτυο Ευρωπαϊκών Υγιών Πόλεων του ΠΟΥ. Συνδυάζει τα επιστημονικά στοιχεία με τη βιωματική γνώση και κοιτάζει προς ένα αισιόδοξο σενάριο πόλεων φιλικών προς την ηλικία, ευημερούσες, υγιείς, δίκαιες και χωρίς αποκλεισμούς όλων των γενεών και που διευκολύνονται από τη διατομεακή συνεργασία και την πολυεπίπεδη διακυβέρνηση.



Ευρωπαϊκό πανόραμα: επείγοντα περιστατικά υγείας

Η πανδημία COVID-19

Από την πρώτη καταγεγραμμένη λοίμωξη στην Ευρώπη τον Φεβρουάριο του 2020, ο SARS-CoV-2 εξαπλώθηκε ταχέως στην Ευρωπαϊκή Περιφέρεια του ΠΟΥ για να προκαλέσει μια κατάσταση έκτακτης ανάγκης για τη δημόσια υγεία διεθνούς ανησυχίας διάρκειας τριών ετών και η οποία κηρύχθηκε μόλις στο τέλος τον Μάιο του 2023. Συντέθηκαν επιδημιολογικά δεδομένα από το Περιφερειακό Γραφείο της ΠΟΥ για την Ευρώπη επιβεβαίωσε ότι οι ηλικιωμένοι έφεραν το μεγαλύτερο βάρος από τους 2,2 εκατομμύρια θανάτους που σχετίζονται με τον COVID-19 στην Περιφέρεια, με τους κατοίκους των γηροκομείων να διατρέχουν τον μεγαλύτερο κίνδυνο (2). Πάνω από το 85% των θανάτων αφορούσαν άτομα ηλικίας άνω των 65 ετών, με την εμφάνιση συννοσηροτήτων όπως η καρδιακή νόσο και η υπέρταση να αυξάνει επίσης τον κίνδυνο σοβαρής ασθένειας και θανάτου (2).

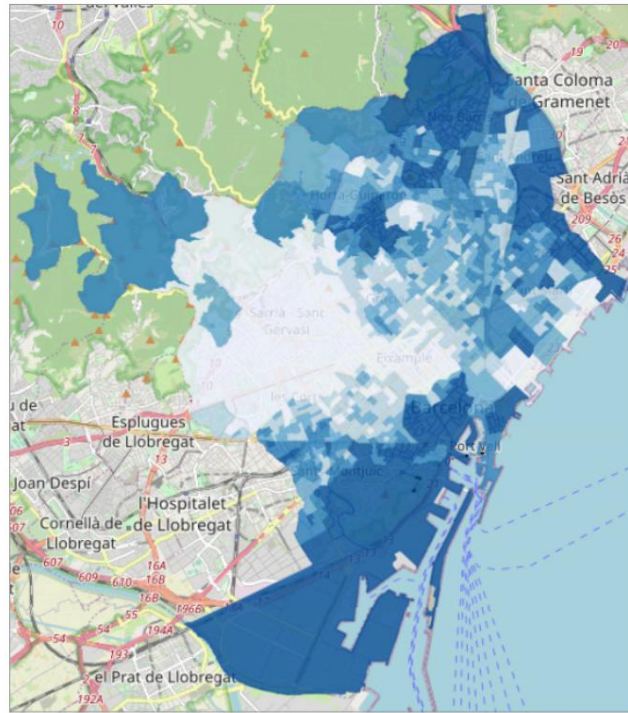
Οι λοιμώξεις και οι θάνατοι συγκεντρώθηκαν στις πόλεις, όπου ζουν πλέον οι περισσότεροι ηλικιωμένοι στην ευρωπαϊκή περιφέρεια του ΠΟΥ. Οι περισσότεροι που κινδυνεύουν από σοβαρή ασθένεια και θάνατο ήταν οι ηλικιωμένοι που ζούσαν σε φτωχότερες γειτονιές. Τόσο η Βιέννη όσο και η Βαρκελώνη χώρισαν την πόλη σε ένα συνονθύλευμα γειτονιών για να τονίσουν καλύτερα και να ανταποκριθούν στις ανισότητες στην υγεία. Στις αρχές της πανδημίας, μια επιστημονική έρευνα από το Τμήμα Δημόσιας Υγείας της Βαρκελώνης ανέδειξε τη σχέση μεταξύ χαμηλού εισοδήματος και εμφάνισης του COVID-19 (Εικ. 1) (3). Μια ακαδημαϊκή μελέτη βρήκε πολύ υψηλότερα ποσοστά μόλυνσης στους φτωχότερους κατοίκους της Βιέννης (4).

Έκτακτα περιστατικά υγείας

Μέσα στο πανόραμα της Ευρωπαϊκής Περιφέρειας του ΠΟΥ για τις περιφερειακές συγκρούσεις και το εύθραυστο περιβάλλον της πόλης, οι ηλικιωμένοι πολίτες διατρέχουν μεγαλύτερο κίνδυνο έκτακτης ανάγκης για την υγεία από ποικίλες αιτίες. Οι ηλικιωμένοι αντιπροσώπευαν τους περισσότερους από τους εκτιμώμενους 61.672 θανάτους που σχετίζονται με τη ζέστη το καλοκαίρι του 2022 (6), και στη Βαρκελώνη το πρότυπο αυτών των θανάτων διασταυρώθηκε επίσης με την ηλικία και το κοινωνικοοικονομικό κατάσταση (7). Η Νότια Ευρώπη κινδυνεύει επίσης περισσότερο από σεισμούς (8), με τέσσερις πόλεις HATF – Çankaya, Metamorphosis, Muratpaşa και Udine – είτε κινδυνεύουν από την καταστροφική τους δύναμη είτε αντιμετωπίζουν την ανθρωπιστική έκτακτη ανάγκη εκποτισμένων ανθρώπων από κοντινά επίκεντρα. Τέλος, πολλές πόλεις είναι περιοχές διέλευσης ή προορισμοί για αναγκαστική μετανάστευση, που προκαλείται από συγκρούσεις ή κλιματική αλλαγή. Οι ροές προσφύγων από την Αφρική και την Ουκρανία έχουν επηρεάσει ιδιαίτερα τις πόλεις του Λοντζ, Νόβι Σαντ και Ούντινε.

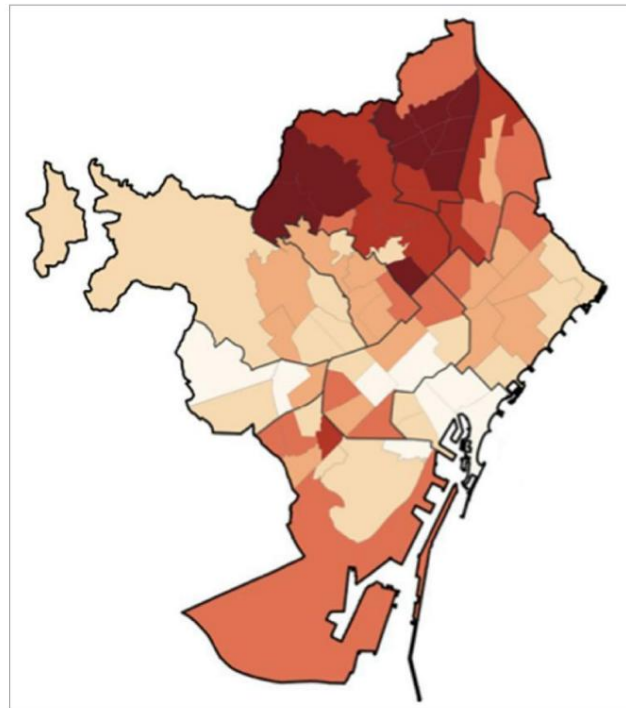
Εικ. 1. Συσχέτιση μεταξύ της κοινωνικοοικονομικής κατάστασης που υποδεικνύεται από τον δείκτη προσωπικού εισοδήματος (α) και της κατανομής στη σωρευτική επίπτωση του COVID-19 Βαρκελώνη (β)

(ένα)



6262–11 913
11 913–13 960
13 960–15 537
15 537–18 085
18 085–29 364

(α)



Σωρευτική επίπτωση (ανά 100 000)
□ 250–450
450–550
550–650
650–750
750–850
850–1200

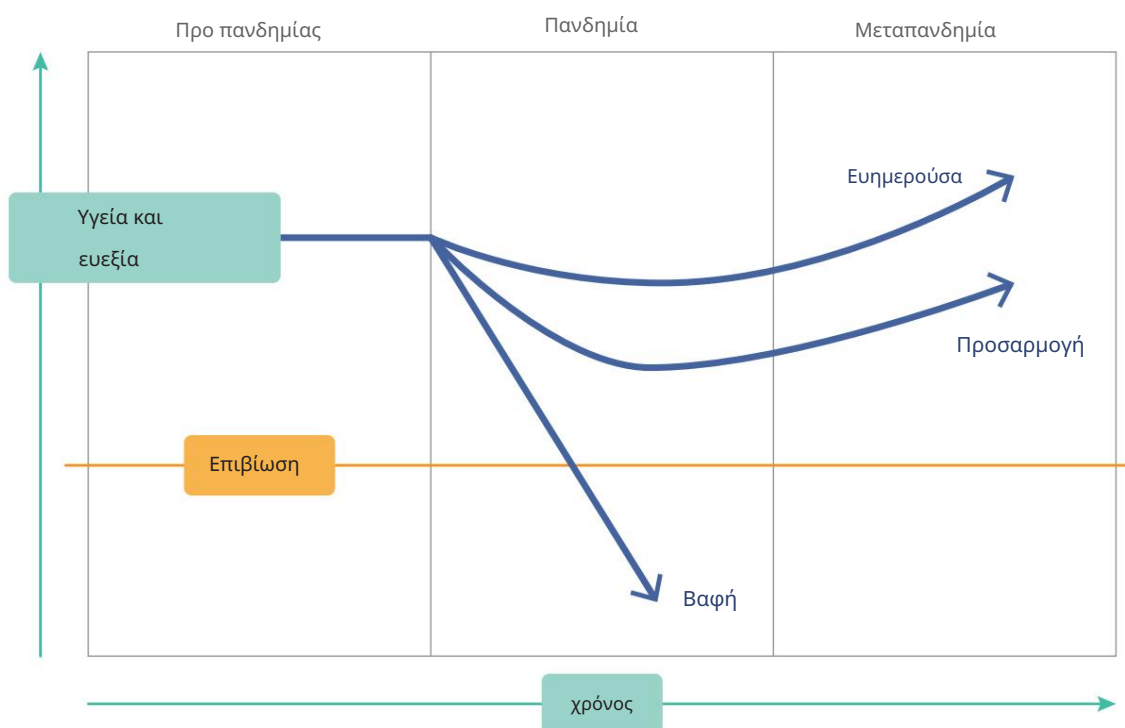
Πηγή: με άδεια από την Agència de Salut Pública de Barcelona (5).



Ατομική και κοινοτική ανθεκτικότητα στις πόλεις

Το Ευρωπαϊκό Δίκτυο Υγιών Πόλεων του ΠΟΥ υιοθέτησε από νωρίς μια προσέγγιση φιλικών προς την ηλικία πόλεων, για πολλά χρόνια αυτό βοήθησε στην οικοδόμηση της προσωπικής και κοινοτικής ανθεκτικότητας που απαιτείται για τη διασφάλιση της επιβίωσης κατά τη διάρκεια της πανδημίας COVID-19. Η κύρια πρόκληση τώρα είναι να οικοδομήσουμε καλύτερα και πιο δίκαια. Οι ανθεκτικές πόλεις δημιουργούν και διατηρούν περιβάλλοντα φιλικά προς τους ηλικιωμένους, υποστηρίζοντας τους ηλικιωμένους πολίτες να προσαρμοστούν σε ένα νέο φυσιολογικό και να ευδοκιμήσουν ιδανικά στη μεταπανδημική εποχή (Εικ. 2).

Εικ. 2. Τροχιές ανάκαμψης μέσω της πανδημίας



Τέσσερις προκλήσεις για ανθεκτικές πόλεις

Το Δίκτυο Ανθεκτικών Πόλεων ορίζει την αστική ανθεκτικότητα ως «την ικανότητα των συστημάτων, των επιχειρήσεων, των ιδρυμάτων, των κοινοτήτων και των ατόμων μιας πόλης να επιβιώνουν, να προσαρμοστούν και να ευδοκιμήσουν, ανεξάρτητα από τα χρόνια στρες και τα οξεία σοκ που βιώνουν» (9). Οι Holman και Walker κατέγραψαν πώς στη διάρκεια της ζωής τους, οι ηλικιωμένοι μπορούν να χρησιμοποιήσουν την ατομική τους δράση για να επωφεληθούν από αυτά τα ανθεκτικά, φιλικά προς την ηλικία περιβάλλοντα (10). Η Παγκόσμια Έκθεση Υγείας του ΠΟΥ για τη γήρανση και την υγεία περιλαμβάνει ένα πλαίσιο δημόσιας υγείας για την υγιή γήρανση, το οποίο αντιλαμβάνεται την ανθεκτικότητα ως την ικανότητα διατήρησης ή βελτίωσης ενός επιπέδου λειτουργικής ικανότητας ενόψει αντιξοοτήτων (μέσω αντίστασης, ανάκτησης ή προσαρμογής) (11).

Με βάση αυτές τις τρεις δημοσιεύσεις, τέσσερις τομείς πρόκλησης μπορούν να εντοπιστούν για τους ηλικιωμένους: επιβίωση, ισότητα, προσαρμογή και ευημερία και διασφάλιση φωνής.

Επιβίωση. Οι πόλεις και οι κοινότητες αντιμετωπίστηκαν με πρόκληση να αναπτύξουν γρήγορη, αποτελεσματική και ευέλικτη προστασία για όσους είναι πιο ευάλωτοι στον θάνατο από τον COVID-19 χωρίς ωστόσο να απομονώνουν και να στιγματίζουν τους ηλικιωμένους. Η τρέχουσα πρόκληση είναι να ενισχυθούν και να διατηρηθούν τα ανθεκτικά συστήματα προστασίας της υγείας, μεγιστοποιώντας την ετοιμότητα και ελαχιστοποιώντας τις επιπτώσεις των έκτακτων περιστατικών.

Μετοχικό κεφάλαιο. Οι πόλεις ήταν τα επίκεντρα της πανδημίας και οι ευρύτερες κυβερνητικές και κοινωνικές αντιδράσεις έφεραν στο επίκεντρο τις κοινωνικές ανισότητες και την υγεία. Σε πολλές γειτονίες χαμηλού εισοδήματος υπάρχουν βαθιές ανισότητες. Οι στρατηγικές ανάκαμψης από τον COVID-19 πρέπει να επικεντρωθούν στη δημιουργία δικαιότερων πόλεων και κοινοτήτων, ώστε να μην μείνει κανένας ηλικιωμένος πίσω. Αυτό απαιτεί την ενσωμάτωση φιλικών προς την ηλικία αρχών σε πολιτικές και προγράμματα για την υποστήριξη περιθωριοποιημένων ομάδων ηλικιωμένων.

Προσαρμογή και ευημερία. Οι ηλικιωμένοι που έπρεπε να θωρακίσουν ή να ακολουθήσουν τις οδηγίες κοινωνικής αποστασιοποίησης βίωσαν το λεγόμενο διπλό lockdown, υποφέροντας από τις επιπτώσεις της αναγκαστικής κοινωνικής απομόνωσης ενώ ζούσαν σε χώρους που επηρεάζονταν από την απώλεια υπηρεσιών και κοινωνικής υποδομής. Η ψυχική υγεία υπέφερε. Η πρόκληση τώρα είναι να βοηθήσουμε τους ανθρώπους να προσαρμοστούν τη ζωή τους σε ένα νέο κανονικό, επενδύοντας σε υποδομές, υπηρεσίες και οργανισμούς που βασίζονται στην κοινότητα που μπορούν να παρέχουν ζωτική κοινωνική, ψυχολογική και πρακτική υποστήριξη σε περιθωριοποιημένες και ευάλωτες ομάδες.

Εξασφάλιση παλαιότερων φωνών. Η ανάγκη για γρήγορες αποφάσεις οδηγούσε συχνά στο να αγνοούνται οι φωνές των ηλικιωμένων. Η πρόκληση τώρα είναι η συμμετοχή των ηλικιωμένων στο σχεδιασμό έξυπνων, βιώσιμων και ανθεκτικών πόλεων του μέλλοντος, λαμβάνοντας υπόψη τη διαφορετικότητά τους, αναγνωρίζοντας τις δυνατότητές τους και αξιοποιώντας την εμπειρία τους.



Πλαίσιο για ανθεκτικότητα περιβάλλοντα πόλης φιλικά προς την ηλικία

Το πλαίσιο που χρησιμοποιείται στην παρούσα σύνοψη πολιτικής βασίζεται σε αυτό που περιγράφεται στον Παγκόσμιο Οδηγό για Πόλεις φιλικές προς την ηλικία που δημοσιεύθηκαν από τον ΠΟΥ το 2007 (12). Αναπτύχθηκε στο Age-friendly Environments in Europe: A Handbook of Domains for Policy Action, το οποίο δημιουργήθηκε από κοινού από το HATF και το Περιφερειακό Γραφείο της ΠΟΥ για την Ευρώπη ως μέρος του έργου Age-friendly Environments in Europe (AFEE) (13). Πριν από την πανδημία, οι δήμοι της HATF συνεργάζονταν με εταίρους για την εφαρμογή πολιτικών και προγραμμάτων σε αυτό το στρατηγικό πλαίσιο. Καθοδηγήθηκαν από τις πέντε αρχές και

20 βήματα που συνοψίστηκαν σε ένα δεύτερο εργαλείο συμπαραγωγής για τοπικούς φορείς χάραξης πολιτικής και σχεδιαστές (14). Στην πραγματικότητα, οι επενδύσεις σε περιβάλλοντα φιλικά προς την ηλικία βοήθησαν στην προετοιμασία για την πανδημία, ενισχύοντας την υγεία και την ανθεκτικότητα των ηλικιωμένων πολιτών κατά τη διάρκεια της ζωής τους.

Αυτές οι στρατηγικές επενδύσεις για την οικοδόμηση της ικανότητας της πόλης και της θεσμικής ανθεκτικότητας συμπλήρωσαν τις υπηρεσίες έκτακτης ανάγκης κατά τη φάση αντιμετώπισης της πανδημίας. Οι πόλεις του HATF ανέφεραν ότι οι καινοτομίες στους τομείς των φιλικών προς την ηλικία περιβαλλόντων βοήθησαν στη διατήρηση πιο ανθεκτικών κοινοτήτων, μειώνοντας τον κίνδυνο σοβαρών ασθενειών και θανάτου. Τώρα, στην περίοδο ανάκαμψης, αυτές οι επενδύσεις στις πόλεις και στις γειτονιές των πόλεων συνεχίζουν να βελτιώνουν την ευημερία των ηλικιωμένων. Η φιλοδοξία των πόλεων και των μεγαλύτερων πολιτών τους είναι πέρα από την απλή επιβίωση – είναι να ανθίσουν και να ευδοκιμήσουν.

Οι οκτώ τομείς των φιλικών προς την ηλικία περιβαλλόντων πόλεων ομαδοποιούνται σε τρία συμπλέγματα (Εικ. 3):

- τις δημοτικές υπηρεσίες: (i) κοινοτικές υπηρεσίες υγείας και κοινωνικές υπηρεσίες και (ii) επικοινωνία και πληροφορίες
- το φυσικό περιβάλλον: (iii) υπαίθρια περιβάλλοντα, (iv) μεταφορά και κινητικότητα, και (v) στέγαση. και
- το κοινωνικό περιβάλλον: (vi) συμμετοχή των πολιτών και απασχόληση, (vii) κοινωνική ένταξη και μη διάκριση και (viii) κοινωνική συμμετοχή.

Είναι σαφές ότι το φυσικό περιβάλλον είναι κρίσιμο για τη σωματική υγεία και το κοινωνικό περιβάλλον επηρεάζει την ψυχική υγεία. Ωστόσο, στοιχεία από τις πόλεις του HATF υπογράμμισαν επίσης την αλληλεπίδραση μεταξύ του φυσικού και κοινωνικού περιβάλλοντος και το ισορροπημένο εισιτήριο επένδυσης που απαιτείται για την ελαχιστοποίηση των ακούσιων συνεπειών, τη μεγιστοποίηση της ροής των οφελών στους ηλικιωμένους και την ενθάρρυνση της υποστήριξης μεταξύ των γενεών.

Ηγεσία της πόλης

Ένα ανθεκτικό σύστημα πόλεων εξαρτάται από τη συνεργασία και τον συντονισμό μεταξύ των φορέων και των φορέων που είναι αρμόδιοι για την υλοποίηση της ποικιλίας λειτουργιών που συντηρούν μια πόλη φιλική προς τους ηλικιωμένους. Μια σημαντική πρόκληση είναι να εναρμονιστεί η προσπάθεια σχετικά κεντρικών συστημάτων υγείας των κρατών μελών με αποκεντρωμένα συστήματα τοπικής αυτοδιοίκησης. Μια δεύτερη πρόκληση είναι ο εντοπισμός σημείων εισόδου στον πολύπλοκο ιστό των αλληλένδετων ικανοτήτων. προσδιορίζει τους βασικούς παράγοντες, τους υπεύθυνους χάραξης πολιτικής, τους σχεδιαστές και τα φόρουμ· και να διασφαλίζετε πάντα ότι οι ηλικιωμένοι έχουν μια φωνή που ακούγεται και ενεργείται.

Δήμαρχοι και δήμοι

Ο Άγης Τσουρός σχολίασε στην Εισαγωγή στην Ηγεσία της πόλης για την Υγεία (15): «Απαιτείται θάρρος και όραμα από τους δημάρχους πόλεων των οποίων η αρμοδιότητα δεν εκτείνεται στην επίσημη ευθύνη για τις υπηρεσίες υγείας. Η υγεία είναι υπόθεση κάθε τομέα και οι δήμαρχοι έχουν βασικό ρόλο στην ενορχήστρωση της συμβολής πολλών παραγόντων».

Το θάρρος των δημάρχων των πόλεων δοκιμάστηκε στην πανδημία και ξανά τώρα στον καθορισμό ενός οδικού χάρτη για την ανάκαμψη και ενός οράματος για το μέλλον. Απαιτούνται δεξιότητες, εμπειρία και διπλωματία για την εναρμόνιση των πολιτικών και των προγραμμάτων σε μια συντονισμένη προσέγγιση από όλα τα επίπεδα και τις σφαίρες διακυβέρνησης. Εντός των πόλεων, η κατευθυντήρια αρχή είναι η διατομεακή δράση σε όλους τους τομείς και από πολλούς φορείς και φορείς. Στις περισσότερες πόλεις, οι δήμοι είναι οι βασικές αρχές με δύναμη σύγκλησης και δημοκρατική εντολή, ακούγοντας τη φωνή των ηλικιωμένων πολιτών και, μέσω εκτελεστικών δημάρχων, ενορχηστρώνοντας επενδύσεις, πολιτικές και προγράμματα σε τομείς φιλικούς προς τους ηλικιωμένους της πόλης.

Συνεργασία

Η Στρατηγική Συνεργασία Healthy Aging στο Μπέλφαστ (Ηνωμένο Βασίλειο) συνεργάζεται στενά με το Φόρουμ Ηλικιωμένων του Greater Belfast για την εφαρμογή ενός σχεδίου ανάκαμψης για την ανθεκτικότητα της κοινότητας με τίτλο Building Back Fairer from COVID-19. Το Collaborative Newcastle (Εικ. 4) είναι μια καινοτόμος και φιλόδοξη επίσημη συνεργασία των υπηρεσιών υγείας, της δημοτικής κυβέρνησης, των πανεπιστημίων και της κοινότητας και του εθελοντικού τομέα που διαμορφωνόταν πριν από την έναρξη της πανδημίας COVID-19. Επιδιώκει να βελτιώσει την υγεία, τον πλούτο και την ευημερία όλων στο Newcastle, αναγνωρίζοντας τις σημαντικές και επίμονες ανισότητες στην πόλη.

Εικ. 4. Η διατομεακή εταιρική σχέση του Newcastle



Πηγή: Λογότυπο της συνεργασίας, που αναπαράγεται με άδεια από το Newcastle Upon Tyne Hospitals NHS Foundation Trust.

Το συνεργατικό Newcastle ήταν το κλειδί για την επιτυχία του Newcastle στην καταπολέμηση του COVID-19 και στον σχεδιασμό μιας πορείας προς την ανάκαμψη. Ο Πρόεδρος της Ομάδας Διευθυντή του Collaborative Newcastle και Chief Operating Officer του NHS Foundation Trust της πόλης, Martin Wilson, συνόψισε πώς η πόλη ανταποκρίθηκε στην πανδημία: «Αναπτύξαμε σχέδια για ένα ολοκληρωμένο κέντρο COVID για την περιοχή, σχεδιασμένο για να αξιοποιήσει τις βασικές δυνάμεις μας τοπικά – ισχυρή συνεργασία, κλινικές υπηρεσίες υψηλής ποιότητας, εξαιρετικά πανεπιστήμια και αποτελεσματικές ρυθμίσεις για τη δημόσια υγεία στην τοπική αρχή».

Αν και σε πρώιμα στάδια ανάπτυξης, οι εταιρικές σχέσεις τοπικής ανάπτυξης που επινοήθηκαν από το Derry City και το Περιφερειακό Συμβούλιο Strabane αναδείχθηκαν στο προσκήνιο κατά τη διάρκεια της έκτακτης ανάγκης COVID-19. Χρησιμοποιώντας δίκτυα, τοπική γνώση, περιουσιακά στοιχεία, υπηρεσίες και την κοινότητα και τη βάση του εθελοντικού τομέα σε κάθε περιοχή, ο Δήμος μπόρεσε να ανταποκριθεί άμεσα με μια αποτελεσματική και συντονισμένη απάντηση, διοχετεύοντας πόρους σε ηλικιωμένους και ευάλωτους πολίτες.

Οι διεπιστημονικές ομάδες και υποομάδες διαχείρισης κρίσεων της Βιέννης συνεδρίαζαν τακτικά για να εξασφαλίσουν μια συντονισμένη προσέγγιση στην πανδημία, με ιδιαίτερη προσοχή στις ευάλωτες ομάδες. Οι ομάδες αποτελούνταν από εκπροσώπους από το Ιατρικό Πανεπιστήμιο της Βιέννης, τις Ψυχοκοινωνικές Υπηρεσίες της Βιέννης, τον πάροχο κοινωνικής στέγασης Wiener Wohnen, οργανώσεις διάσωσης, τμήματα μέσω ενημέρωσης, οργανώσεις-ομπρέλα για εγκαταστάσεις φροντίδας και νοσηλευτικής, καθώς και τη Σχολική Επιτροπή της Βιέννης.

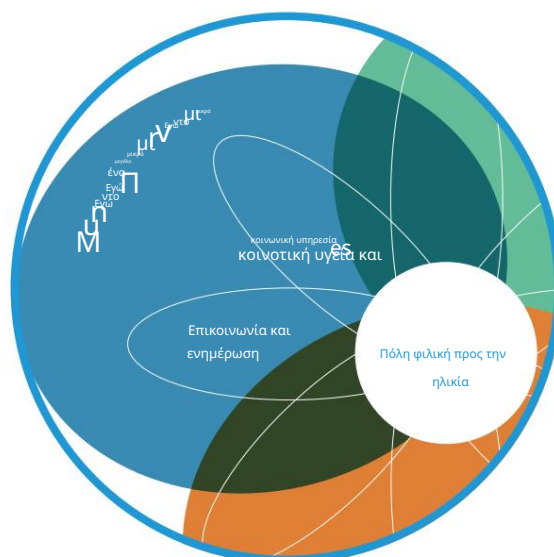


Τρία σύμπλεγμα τομέων για περιβάλλοντα πόλης φιλικά προς την ηλικία

Το σύμπλεγμα των δημοτικών υπηρεσιών

Το σύμπλεγμα δημοτικών υπηρεσιών περιλαμβάνει δύο τομείς: (i) κοινοτικές υπηρεσίες υγείας και κοινωνικές υπηρεσίες και (ii) επικοινωνία και πληροφορίες (Εικ. 5).

Εικ. 5. Το σύμπλεγμα δημοτικών υπηρεσιών



Πηγή: Περιφερειακό Γραφείο της ΠΟΥ για την Ευρώπη (13).

Κοινοτικές υπηρεσίες υγείας και κοινωνικών υπηρεσιών

Οι κοινοτικές υπηρεσίες υγείας και κοινωνικών υπηρεσιών συνέβαλαν ζωτικά στην επιβίωση των ηλικιωμένων κατά τη διάρκεια της πανδημίας, αναπτύσσοντας προστατευτικά καθεστώτα και καινοτόμες πολιτικές και προγράμματα που τους επιτρέπουν επίσης να προσαρμοστούν και να ευδοκιμήσουν στη μεταπανδημική εποχή. Σε πολλά κράτη μέλη της Ευρωπαϊκής Περιφέρειας του ΠΟΥ, αυτές οι υπηρεσίες είναι ευθύνη των εθνικών κυβερνήσεων, μέσω κανονισμών, χρηματοδότησης ή άμεσης παροχής. Καθ' όλη τη διάρκεια της πανδημίας, οι διοικήσεις των πόλεων ήταν αξιόπιστοι εταίροι, όχι απλώς εφαρμοστές των εθνικών πολιτικών, αλλά και ισχυροί παράγοντες, ανταποκρινόμενοι αποτελεσματικά σε πολλές αλληλεπικαλυπτόμενες προκλήσεις.

Επικοινωνία και ενημέρωση

To AFEE Handbook of Domains for Policy Action (13) θέτει τον στόχο για αυτόν τον τομέα ως εξής:

να βοηθήσουν τους ηλικιωμένους να έχουν πρόσβαση σε έγκαιρες, αξιόπιστες, σχετικές και κατανοητές πληροφορίες σχετικά με την κοινότητά τους, τρόπους δέσμευσης, διαθέσιμες υπηρεσίες και θέματα υγείας από στόμα σε στόμα, γενικό τύπο ή χρήση της τεχνολογίας της πληροφορίας.

Κατά τη διάρκεια της πανδημίας COVID-19, αυτή η ροή πληροφοριών στις πόλεις HATF βοήθησε στη δημιουργία ανθεκτικότητας επιβίωσης, πρόληψης ασθενειών και θανάτου και προσαρμοστικής ανθεκτικότητας, υποστηρίζοντας τους ηλικιωμένους να πληρούνται σε περιβάλλοντα πόλεων που υποβαθμίζονται από περιορισμούς στην επαφή πρόσωπο με πρόσωπο. Επτά μέλη της HATF (Μπέλφαστ, Τσάνκαγια, Γκιόρ, Χόρσενς, Μεταμόρφωση, Νιούκαστλ και Ριέκα) αναφέρονται ρητά τόσο στην επικοινωνία όσο και στην ενημέρωση. Το Εξόζ αναφέρεται σε πληροφορίες συν μια γραμμή βοήθειας και τόσο το Βrno όσο και η Βιέννη αναφέρονται σε μια τηλεφωνική γραμμή. Η Γραμμή Ψυχικής Υγείας της Βιέννης (Sorgenhotline Wien) συνεχίζει ως το πρώτο σημείο επαφής για το ψυχοκοινωνικό στρες για όλους τους ανθρώπους στη Βιέννη. Η τηλεφωνική γραμμή προσφέρει μια τηλεφωνική σύνδεση για την παροχή «διευκρίνισης, ανακούφισης και άμεσες, γρήγορες συμβουλές – έτσι ώστε οι ανησυχίες, τα προβλήματα και τα άγχη να μην μετατραπούν σε κρίση αν είναι δυνατόν!».

Το 1964 ο Marshall McLuhan, ένας Καναδός θεωρητικός της επικοινωνίας, επινόησε τη φράση «το μέσο είναι το μήνυμα» (16). Η μορφή και ο συγγραφέας των επικοινωνιών διαμορφώνουν το μήνυμα και τη δεκτικότητα και την ερμηνεία του από τους επιδιωκόμενους παραλήπτες. Και οι 16 πόλεις του HATF τόνισαν τη σημασία της τεχνολογίας πληροφοριών και επικοινωνιών στη μετάβαση από την επικοινωνία πρόσωπο με πρόσωπο στην εικονική επικοινωνία κατά τη διάρκεια της πανδημίας. Η επικοινωνιακή υποδομή σε επίπεδο πόλης αποτελείται από έναν συνδυασμό συγγραφέων και μέσων που διασταυρώνονται, σχεδιασμένα να ενισχύουν τα μηνύματα παιδείας και προστασίας για την υγεία και να προάγουν την εμπιστοσύνη στην αυθεντικότητά τους.

Αντοχή επιβίωσης

Οι κυβερνήσεις των πόλεων και οι τοπικοί εταίροι τους έχουν επιδιώξει τη συμμόρφωση χτίζοντας εμπιστοσύνη. Το Newcastle COVID-19 του Gyor παρέχει «αξιόπιστες και αυθεντικές πληροφορίες στο κοινό». Η συνεργασία των φορέων του Newcastle μεταδίδει τα μηνύματα για την υγεία του Office for Health Improvement and Disparities, μιας κυβερνητικής υπηρεσίας. Ο Horsens ανέφερε ότι η Ομάδα Αντιμετώπισης Έκτακτης Ανάγκης συντονίστηκε στενά με τη Διεύθυνση Επικοινωνίας του Δήμου – δίνοντας έμφαση στη σαφή, συνοπτική και κατανοητή ενημέρωση των πολιτών τόσο σχετικά με τους περιορισμούς και τις κατευθυντήριες γραμμές που σχετίζονται με την πανδημία όσο και σε ένα πολύ ευρύτερο φάσμα πληροφοριών χρησιμοποιώντας τα μέσα ενημέρωσης, τον ιστό του Δήμου σελίδα και τη σελίδα του στο Facebook. Τόσο το Μπέλφαστ όσο και το Ούντινι τόνισαν τον ρόλο του δήμου στην ερμηνεία των επιστημονικών στοιχείων για την προώθηση της παιδείας για την υγεία. Το Μπέλφαστ συνόψισε τα επιστημονικά στοιχεία που συνδέουν τον αλφαριθμητικό υγείας με την ανθεκτικότητα και το Ούντινι χρησιμοποίησε κοινωνικά καινοτόμα μέσα επικοινωνίας, όπως μιούζικαλ και βίντεο για να αυξήσει τον επιστημονικό γραμματισμό μεταξύ των πολιτών του.

Προσαρμοστική ανθεκτικότητα

Κατά τη διάρκεια του lockdown πανδημίας και άλλων φυσικών περιορισμών στην πρόσωπο με πρόσωπο επαφή, οι πόλεις HATF έχουν λάβει μέτρα που περιγράφονται από τον Horsens ως μια προσαρμοστική προσέγγιση. Προσαρμόζοντας παλαιότερες μορφές επικοινωνίας, οι πόλεις του HATF έχουν βελτιώσει τις τηλεφωνικές επαφές για να αντιμετωπίσουν επίσης τους δύο τομείς της κοινωνικής ένταξης και της συμμετοχής των πολιτών, οι οποίοι συζητούνται περαιτέρω στο σύμπλεγμα κοινωνικού περιβάλλοντος. Το Βrno ανέφερε ότι «το Τμήμα Κοινωνικών Υπηρεσιών λειτουργεί μια ολοήμερη τηλεφωνική γραμμή που βοηθά τους πολίτες μας να επιλύσουν καταστάσεις που σχετίζονται με την πανδημία». Μαζί με το Ίδρυμα Subvenio, η πόλη του Εξόζ λειτουργεί ένα Halophone. Τηλεφωνικοί εθελοντές υποστηρίζουν τους καλούντες με μια συνομιλία και προτείνουν πού και πώς να αντιμετωπίσουν τα επίσημα θέματα. Μια συνεργασία του Δήμου Μεταμόρφωσης με οργανώσεις της κοινωνίας των πολιτών

ξεκίνησε ένα πρόγραμμα Φιλία σε όλες τις Ηλικίες: «Εθελοντές όλων των ηλικιακών ομάδων υιοθετούν τηλεφωνική επικοινωνία με έναν ηλικιωμένο, με την επίβλεψη και την καθοδήγηση της κοινωνικής υπηρεσίας και του Ινστιτούτου Πρόληψης». Στόχος είναι η καταπολέμηση της μοναξιάς, η οποία ήταν πιο έντονη κατά τη διάρκεια της πανδημίας.

Εικονική επικοινωνία

Οι πόλεις HATF καινοτόμησαν επίσης κατά τη διάρκεια της πανδημίας αναπτύσσοντας συστήματα και πλατφόρμες εικονικής επικοινωνίας. Η Metamorphosis ανέπτυξε νέες τεχνικές για τη συνέχιση των ενεργειών ψυχικής και ψυχολογικής ενδυνάμωσης στο διαδίκτυο. Στο Muratrasa, οι προτιμώμενες πλατφόρμες κοινωνικών μέσων ήταν το YouTube, το Instagram και το Facebook. Το Udine παρέχει διαδικτυακά μαθήματα και ασκήσεις συν «ψυχολογική βοήθεια για τη διαχείριση του άγχους και του πανικού». Η Çankaya υποστήριξε διαδικτυακά εργαστήρια άσκησης εγκεφάλου με γνωστικές, ακουστικές και οπτικές ασκήσεις. Η πόλη συνεργάστηκε επίσης με ένα τοπικό πανεπιστήμιο για να προσφέρει ενημερωτικά διαδικτυακά σεμινάρια Zoom. Ο Horsens ασχολήθηκε με τη συμμετοχή των πολιτών δημιουργώντας ένα καφέ Zoom που συνέβαλε στη διατήρηση της φωνής των ηλικιωμένων στη χάραξη πολιτικής. Πράγματι, κατά τη διάρκεια της πανδημίας, το εδραιωμένο συμμετοχικό φόρουμ του ανέπτυξε φόρουμ θυγατρών στις συνοικίες και τις γειτονιές του Horsens. Το Horsens Healthy City Shop είναι ένας κόμβος ψηφιοποιημένος ως διαδικτυακή κοινότητα: «Horsens – Μαζί σε απόσταση, όπου περισσότεροι από 450 πολίτες μπορούν να συμμετάσχουν σε συνομιλίες, ανταλλαγή φωτογραφιών και κοινή χρήση συνταγών και στιγμιότυπων από την καθημερινή ζωή».

Ψηφιακή ένταξη

Οι ηλικιωμένοι συχνά βιώνουν ψηφιακό αποκλεισμό λόγω της περιορισμένης ικανότητάς τους να έχουν πρόσβαση σε νέες δεξιότητες τεχνολογίας του Διαδικτύου. Η Ριέκα αναφέρθηκε στο ψηφιακό χάσμα και το Μπέλφαστ το ανέφερε «Μερικοί ηλικιωμένοι μαθαίνουν γρήγορα πώς να χρησιμοποιούν ψηφιακούς τρόπους κοινωνικής σύνδεσης και πληροφόρησης, αλλά κάποιιοι τώρα βιώνουν «κόπωση με ζουμ». Η ψηφιακή δέσμευση δεν είναι μέρος της ζωής πολλών ηλικιωμένων και θα χρειαστούν υποστήριξη για να προσαρμοστούν». Πέντε πόλεις ανέπτυξαν προγράμματα για την αναβάθμιση των δεξιοτήτων των ηλικιωμένων στην ψηφιακή ένταξη. Το Εζόζ ανέπτυξε εκπαιδευτικά εργαστήρια για υπολογιστές, smartphone και χρήση του Διαδικτύου για ηλικιωμένους. Η Νιούκαστλ συνεργάστηκε με το τοπικό Πανεπιστήμιο Northumbria να προσφέρει «Tech Buddies, παρέχοντας ατομική υποστήριξη πληροφορικής [τεχνολογίας πληροφοριών]». Η προτεραιότητα του Udine για το μέλλον είναι να παρέχει εξ αποστάσεως μάθηση και διαδραστική συζήτηση μέσω διαδικτυακών πλατφορμών όπως το Zoom και το YouTube. Η Rijeka έχει αναφέρει τι μπορεί να θεωρηθεί ως χρυσός κανόνας ετοιμότητας. Από το 2009 η Rijeka επένδυσε κεφάλαια της Ευρωπαϊκής Ένωσης σε μια πλατφόρμα επικοινωνίας φιλική προς τους ηλικιωμένους (Εικ. 6) και δραστηριότητες για τη γεφύρωση του ψηφιακού χάσματος. Αυτό το έργο, με τίτλο «Κοινωνία στην οποία μαθαίνω και νιώθω καλά» αποδείχθηκε ανεκτίμητο πλεονέκτημα κατά τη διάρκεια της πανδημίας.

Εικ. 6. Πλατφόρμα επικοινωνίας φιλική προς την ηλικία της Rijeka

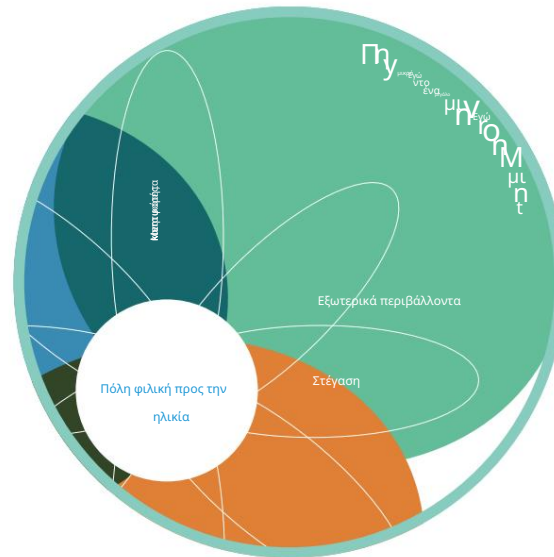


Πηγή: © Δήμος Ριέκα. Με άδεια του Δήμου της Ριέκα.

Το σύμπλεγμα του φυσικού περιβάλλοντος

Πριν από την πανδημία, οι επενδύσεις και στους τρεις τομείς που συγκεντρώνονταν γύρω από το φυσικό περιβάλλον (εξωτερικά περιβάλλοντα, μεταφορές και κινητικότητα και στέγαση) συνέβαλαν στην ανθεκτικότητα και την ευημερία των ηλικιωμένων κατά τη διάρκεια της ζωής τους (Εικ. 7).

Εικ. 7. Το σύμπλεγμα φυσικού περιβάλλοντος



Πηγή: Περιφερειακό Γραφείο της ΠΟΥ για την Ευρώπη (13).

Οι γειτονιές φιλικές προς τη δραστηριότητα έχουν αποδειχθεί ότι έχουν οφέλη τόσο για μη μεταδοτικές όσο και για μολυσματικές ασθένειες. Η πόλη ΗΑΤΦ του Μπέλφαστ χρησιμοποίησε παγκόσμια στοιχεία που συγκεντρώθηκαν από το τοπικό Πανεπιστήμιο του Κουίνς για να αποδείξει ότι οι φιλικές προς τη δραστηριότητα γειτονιές αύξησαν επίσης την ανθεκτικότητα στην επιβίωση κατά τη διάρκεια της πανδημίας (17). Αυτό μπορεί να συνοψιστεί ως τέσσερις προτάσεις που βασίζονται σε στοιχεία που υποστηρίζουν μια τέτοια επίδραση που ενισχύει τη ζωή.

1. Η συντριπτική πλειονότητα των θανάτων από COVID-19 ήταν μεταξύ ατόμων με μη μεταδοτικές ασθένειες.
2. Οι ηλικιωμένοι με μη μεταδοτικές ασθένειες διατρέχουν τον μεγαλύτερο κίνδυνο COVID-σχετικούς θανάτους.
3. Οι κάτοικοι κοινοτήτων φιλικών προς τη δραστηριότητα έχουν χαμηλότερο κίνδυνο παχυσαρκίας, διαβήτη και καρδιάς ασθένεια, τις κύριες μη μεταδοτικές ασθένειες.
4. Η επένδυση σε φυσικά περιβάλλοντα φιλικά προς την ηλικία έχει αποδειχθεί ότι ενθαρρύνει ενεργές ζωές.

Κατά τη διάρκεια της πανδημίας, η περαιτέρω προσαρμογή των τομέων των μεταφορών και της στέγασης απαιτούσε μακροπρόθεσμο σχεδιασμό και επενδύσεις κεφαλαίων. Κατά συνέπεια, οι πόλεις επικεντρώθηκαν σε γρήγορες προσαρμογές στον τομέα των υπαίθριων περιβαλλόντων.

Εξωτερικά περιβάλλοντα

Υπήρξε μεγαλύτερη εκτίμηση του φυσικού περιβάλλοντος και του τρόπου με τον οποίο ωφελούν ιδιαίτερα τους ηλικιωμένους κατά τη διάρκεια της πανδημίας (18). Τα πάρκα, οι κήποι και άλλοι τοπικοί χώροι πρασίνου είναι ζωτικής σημασίας για τη σωματική και ψυχική υγεία των ανθρώπων και, με τη σειρά τους, για την επιβίωση και την προσαρμοστική ανθεκτικότητα. Το άφθονο πράσινο σε εξωτερικούς χώρους φαίνεται επίσης να προάγει τις συχνότερες επισκέψεις και την καλύτερη υγεία στους ηλικιωμένους (19), με τη μεγαλύτερη συχνότητα επισκέψεων σε αστικούς χώρους πρασίνου να σχετίζεται με χαμηλότερη θνησιμότητα στους ηλικιωμένους (20). Ο ρυθμός μετάδοσης του ιού είναι πολύ χαμηλότερος σε εξωτερικά περιβάλλοντα από ό,τι σε εσωτερικούς χώρους (21). Κατά συνέπεια, οι εξωτερικοί χώροι προσφέρουν μια ασφαλέστερη επιλογή για σωματική δραστηριότητα.

Γειτονιές

Δημοφιλές πριν από την πανδημία από τη δήμαρχο του Παρισιού Anne Hidalgo και υιοθετήθηκε από τη Βαρκελώνη, η ιδέα της πόλης των 15 λεπτών υπογραμμίζει τα οφέλη των προσβάσιμων, βιώσιμων γειτονιών όπου βασικές ανέσεις και υπηρεσίες βρίσκονται σε κοντινή απόσταση από εκεί που ζουν οι ηλικιωμένοι (22). Κατά τη διάρκεια της πανδημίας, οι πόλεις προσαρμόστηκαν για να διατηρήσουν αυτά τα οφέλη, διευκολύνοντας παράλληλα τη φυσική απόσταση και τηρώντας προληπτικά μέτρα για την ελαχιστοποίηση της εξάπλωσης του ιού. Οι περιορισμοί στη μετακίνηση ανάγκασαν τους κατοίκους να βρουν τοπικές λύσεις για να καλύψουν τις καθημερινές τους ανάγκες. Η ιδανική λύση βρίσκεται στα πάρκα της γειτονιάς.

Ένταση και συμβιβασμούς

Το εξωτερικό περιβάλλον προάγει επίσης την κοινωνική δέσμευση (23). Ωστόσο, υπάρχουν εντάσεις και συμβιβασμούς. Φοβούμενοι τα δημόσια πάρκα σε κανονικούς καιρούς, πολλοί Πολωνοί ηλικιωμένοι είχαν επίσης αντιληπτό κίνδυνο μετάδοσης του ιού (24). Δύο πόλεις της HATF συνεργάστηκαν με τα συμβούλια των ηλικιωμένων τους για να επιλύσουν αυτό το αίνιγμα. Η πόλη του Ούντινε (Εικ. 8α) προσάρμοσε τα πάρκα ως ασφαλείς χώρους κοινωνικής αλληλεπίδρασης για ανθεκτικότητα στην επιβίωση, ενώ ξεπερνούσε την απομόνωση για να προωθήσει την προσαρμοστική ανθεκτικότητα και την ψυχική υγεία. Στο Horsens, οι ηλικιωμένοι ενθαρρύνονταν να είναι «Μαζί – σε απόσταση» (Εικ. 8β).

Η κοινότητα πεζοπορίας από πάγκο σε πάγκο στο Horsens είναι για όσους από εσάς θέλετε να κάνετε μαζί μας μια προσεκτική βόλτα. Δεν περπατάμε μακριά και γρήγορα, αλλά χρησιμοποιούμε παγκάκια στη διαδρομή. Συναντιόμαστε και περπατάμε στο υπέροχο Bygholm Park, όπου τα παγκάκια δεν απέχουν πολύ. Τα μονοπάτια είναι επίπεδα με στιβαρή επιφάνεια με χαλίκι. Πηγαίνουμε μαζί και στηρίζουμε ο ένας τον άλλον στην πορεία.

– Δήμος Horsens

Εικ. 8. Μέτρα φυσικής απόστασης στο Udine (α) και Horsens (β)

(ένα)



(α)

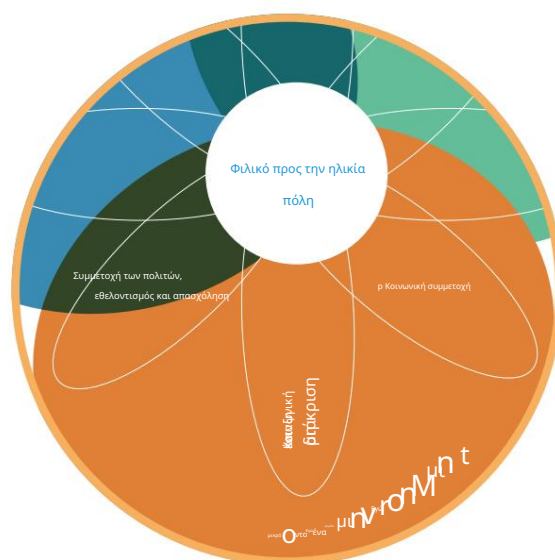


Πηγές: (α) © Δήμος του Ούντινε, με άδεια από τον Δήμο του Ούντινε. (β) © Δήμος Horsens, με άδεια του Δήμου Horsens.

Το σύμπλεγμα του κοινωνικού περιβάλλοντος

Πριν και κατά τη διάρκεια της πανδημίας, οι πόλεις της HATF επένδυσαν πολλά στο σύμπλεγμα τριών αλληλένδετων τομέων συμμετοχής στα κοινά, κοινωνικής ένταξης και κοινωνικής συμμετοχής (Εικ. 9).

Εικ. 9. Το σύμπλεγμα κοινωνικού περιβάλλοντος



Πηγή: Περιφερειακό Γραφείο της ΠΟΥ για την Ευρώπη (13).

Εμπλοκή πολιτών: συμβούλια ηλικιωμένων

Η διατήρηση και η ενίσχυση της συλλογικής φωνής των ηλικιωμένων είναι βασικό στοιχείο του πολίτη σύμπλεξη. Τα συμβούλια ηλικιωμένων ή ηλικιωμένων αποτελούσαν μέρος των περισσότερων συστημάτων πόλεων για την καταπολέμηση του COVID-19 (Εικ. 10). Το Συμβούλιο Πρεσβυτέρων του Νιούκαστλ ζήτησε μια ενεργή φωνή (Εικ. 10α) και η Ένωση Συνταξιούχων του Νόβι Σαντ (Udrúženje penzionera grada Novog Sada) άσκησε πίεση σε έναν υπουργό της Σερβικής κυβέρνησης (Εικ. 10β). Το Συμβουλευτικό Συμβούλιο Ανώτερων Πολιτών της Βαρκελώνης (Consell Assessor de Gent Gran de Barcelona), το Greater Belfast Seniors Forum και το Senior Council Horsens (Seniorradet Horsens Kommune) ανέφεραν τόσο οργάνωση σε όλη την πόλη όσο και συμβούλια γειτονιάς. Η Μεταμόρφωση διαθέτει και συλλόγους (ΚΑΠΗ: Ανοιχτά Κέντρα Φροντίδας Ηλικιωμένων), που δίνουν φωνή σε ηλικιωμένους.

Τρεις πόλεις αναφέρουν την εμφάνιση ενώσεων: στη Ριέκα η Ένωση Συνταξιούχων της Ριέκα (Matica umirovljenika grada Rijeke), στο Ούντινε η 50+ και η Ανώτερη Συνδικαλιστική Ένωση (Associazione 50ePiu Sindacati Pensionati) και στο Μπρνο η Οργάνωση Ηλικιωμένων (Senioři reorganizist Č eskies, Senioři organizástliks,) η τελευταία είναι ομοσπονδιακή σε μια εθνική οργάνωση που λειτουργεί σε όλη την Τσεχία. Τέσσερις άλλες πόλεις αναφέρουν είτε ένα συμβούλιο ηλικιωμένων είτε ένα συμβούλιο ηλικιωμένων: Συμβούλιο Győr για ηλικιωμένους (Idősü gyi Tanács), Δημοτικό Συμβούλιο Ηλικιωμένων του Λοντζ (Miejska Rada Seniorów), δημοτικό συμβούλιο ηλικιωμένων Muratpaşa (Muratpaşa Belediyesi Yaşlı Saclisi Association) και των Συνταξιούχων (Udrúženje penzionera grada Novog Sada). Οι περισσότερες φαίνεται να είναι ανεξάρτητες οργανώσεις της κοινωνίας των πολιτών.

Εικ. 10. Ενώσεις ή συμβούλιο ηλικιωμένων που πιέζουν για μια ενεργή φωνή:
το Συμβούλιο Πρεσβυτέρων του Νιούκαστλ (α) και η Ένωση Συνταξιούχων του Νόβι Σαντ (β)

(ένα)



(α)



Πηγές: (α) © Elders Council of Newcastle, με άδεια από το Elders Council of Newcastle. (β) © City Administration for Health of the City of Novi Sad, με άδεια από την City Administration for Health of the City of Novi Sad.

Λειτουργία οργανώσεων της κοινωνίας των πολιτών

Σχεδόν όλες αυτές οι οργανώσεις της κοινωνίας των πολιτών λειτούργησαν καλά κατά τη διάρκεια της πανδημίας, προσεγγίζοντας τόσο τους ηλικιωμένους όσο και τις οργανώσεις εταίρων της πόλης: τον δήμο, την υγειονομική αρχή και άλλες μη κυβερνητικές οργανώσεις. Οι περισσότεροι είναι στρατηγικοί εταίροι, οικοδομώντας εμπιστοσύνη στα μηνύματα δημόσιας υγείας, αν και δεν επηρεάζουν το περιεχόμενο. Ωστόσο, ο στόχος του Συμβουλίου Ηλικιωμένων της Βαρκελώνης είναι "να διατυπώσει προτάσεις και να απαιτήσει δράση από τις κυβερνήσεις", υπονοώντας, όπως στο Μπρνο, επικοινωνιακές προκλήσεις για τις κεντρικές και τοπικές κυβερνήσεις.

Οι περισσότεροι οργανισμοί άλλαξαν από την προσωπική επικοινωνία στην εικονική, με μια ισορροπημένη χρήση των διαθέσιμων μέσων: τηλέφωνο, κινητή επικοινωνία, Zoom/Facebook και άλλες εικονικές μορφές της διαδραστικής επικοινωνίας. Στόχοι ήταν να βοηθήσουν στην προώθηση μηνυμάτων για τη δημόσια υγεία, να εκφράσουν την αλληλεγγύη, να παράσχουν πρακτική βοήθεια (για παράδειγμα, με αγορές) και να διατηρήσουν κοινωνικές δραστηριότητες στο διαδίκτυο.

Κοινωνική ένταξη

Η πρόκληση ενός διπλού lockdown

Η πανδημία λειτούργησε ως μεγεθυντικός φακός για να αποκαλύψει την απομόνωση και τη μοναξιά πολλών ηλικιωμένων και ευάλωτων πολιτών που είχαν ήδη μείνει πίσω. Στις αρχές της πανδημίας, ο Περιφερειακός Διευθυντής του ΠΟΥ για την Ευρώπη είχε εντοπίσει τους ηλικιωμένους ως άτομα με υψηλότερο κίνδυνο από τον COVID-19.

Η παρουσία τουλάχιστον μιας υποκείμενης κατάστασης υγείας δημιούργησε μια κατάσταση διπλού κινδύνου.

Μια συνεργασία μεταξύ του Greater Manchester Aging Hub και ερευνητών από το Ινστιτούτο Συνεργατικής Έρευνας για τη Γήρανση του Πανεπιστημίου του Μάντσεστερ δημιούργησε περαιτέρω πληροφορίες. Η ομαδοποίηση ηλικιωμένων με κακή υγεία σε υποβαθμισμένες γειτονιές των ευρωπαϊκών πόλεων οδήγησε σε αυτό που ονομάστηκε διπλό lockdown: «σύμφωνα με τις οδηγίες φυσικής απόστασης, οι ηλικιωμένοι που ζουν σε κοινωνικοοικονομικά υποβαθμισμένες αστικές γειτονιές βιώνουν ένα «διπλό lockdown» ως αποτέλεσμα αλληλένδετων κοινωνικών και χωρικών ανισότητες που σχετίζονται με τον COVID-19» (25).

Ξεπερνώ

Οι πόλεις προσέγγισαν τους ηλικιωμένους, τους ευάλωτους και τους πληθυσμούς εθνοτικών μειονοτήτων ως ομάδες προτεραιότητας για κοινωνική υποστήριξη. Ο Δήμος του Μπρνο υποστήριξε εθελοντική βοήθεια για ηλικιωμένους. Το Τμήμα Κοινωνικών Υπηρεσιών λειτούργησε ολοήμερη τηλεφωνική γραμμή που βοηθά τους ηλικιωμένους πολίτες. Η Στρατηγική Συνεργασία για την Υγιή Γήρανση είναι ένας σημαντικός πόρος για το Μπέλφαστ. Η Σύμπραξη συνεργάζεται στενά με ηλικιωμένους μέσω του Φόρουμ Ηλικιωμένων του Greater Belfast και διαχειρίστηκε επίσης την ανάπτυξη και την εφαρμογή του Σχεδίου Φιλικού προς την Ηλικία 2018–2021 της πόλης. Ο οργανισμός Dementia Engaged and Empowered in Derry and Strabane βρήκε νέους τρόπους προσέγγισης ατόμων με άνοια σε όλη την πόλη του Ντέρρι και το Περιφερειακό Συμβούλιο Strabane, με Carers Connect, Doorstep Melodies και μια δραματική αποδοχή στα μέσα κοινωνικής δικτύωσης: η σελίδα του στο Facebook καταγράφει αύξηση από 9000 σε 79.000 χρήστες.

Η Βαρκελώνη ξεκίνησε μια κοινοτική στρατηγική το 2008, την Υγεία στις Γειτονιές, για να προωθήσει την ισότητα στην υγεία σε μειονεκτούσες κοινότητες. Ενημερωμένη από στοιχεία, η στρατηγική στόχευε στη μείωση των ανισοτήτων στον τομέα της υγείας μέσω μιας διατομεακής δέσμευσης να συμπεριληφθούν οι κοινότητες και η κοινωνία στην ανάπτυξη, εφαρμογή και παρακολούθηση της κοινοτικής δράσης για την υγεία (26). Η στρατηγική διευθύνεται από κοινού από την Υπηρεσία Δημόσιας Υγείας της Βαρκελώνης, τα περιφερειακά συμβούλια και μια κοινοπραξία παρόχων υγειονομικής περίθαλψης. Σε κάθε γειτονιά, μια διατομεακή ομάδα εργασιών διασφαλίζει τη συμμετοχή της κοινότητας σε έναν τετραετή κύκλο προγραμματισμού.

Τα ερευνητικά ινστιτούτα της Βαρκελώνης επιβεβαίωσαν ότι η συχνότητα εμφάνισης του COVID-19 ακολούθησε μια κοινωνικοοικονομική κλίση στη Βαρκελώνη (βλ. Εικ. 1). Οι αρχές της πόλης προσαρμοσαν τη στρατηγική της Βαρκελώνης για την υγεία στις γειτονιές για να διασφαλίσουν ότι τα μέτρα δημόσιας προστασίας προάγουν την ισότητα των αποτελεσμάτων για τους ηλικιωμένους κατοίκους των φτωχότερων γειτονιών. Η συνεργασία ενισχύθηκε μεταξύ των εταιρών της κοινοπραξίας και των εκπροσώπων της γειτονιάς και των τοπικών ομάδων εργασίας.

Κοινωνική συμμετοχή

Η κοινωνική συμμετοχή είναι η συμμετοχή ενός ατόμου σε δραστηριότητες που παρέχουν αλληλεπίδραση με άλλους στην κοινωνία ή στην κοινότητα. Αυτό περιλαμβάνει τη συμμετοχή όχι μόνο σε επίσημες δομές και δραστηριότητες αναψυχής (όπως κοινωνικές, πολιτιστικές και ψυχαγωγικές δραστηριότητες, συναντήσεις και θρησκευτική συμμετοχή), αλλά και σε άτυπες δομές κοινωνικοποίησης και επικοινωνίας σε ιδιωτικούς χώρους (με τη μορφή επαφών με τη γειτονιά, εικονικές και τηλεφωνικές επαφές και επίσκεψη σε φίλους και οικογένεια).

Στρατηγική: συμμετοχή εναντίον μοναξιάς

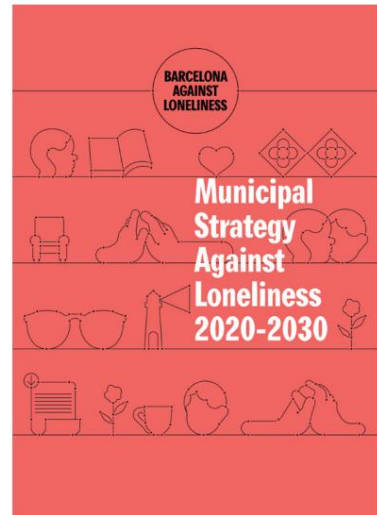
Το AFEE Handbook of Domains for Policy Action ορίζει την κοινωνική συμμετοχή ως αντίστιξη τόσο στην αντικειμενική απομόνωση όσο και στην υποκειμενική μοναξιά που βιώνουν πολλοί ηλικιωμένοι σε κανονικές εποχές (13). Ο εξαιρετικός χρόνος των lockdown πανδημίας αύξησε αυτές τις προκλήσεις, αλλά αποκάλυψε επίσης καινοτόμες μορφές κοινωνικής συμμετοχής που έφεραν μαθήματα για την εποχή μετά την πανδημία. Το 2019, 6 μήνες πριν από την έναρξη της πανδημίας, τόσο το Ούντινε (Εικ. 11α) όσο και η Βαρκελώνη (Εικ. 11β) ενίσχυσαν τα θεμέλια μιας μακροπρόθεσμης στρατηγικής πόλης για την καταπολέμηση της μοναξιάς.

Εικ. 11. Μέτρα για την καταπολέμηση της μοναξιάς: (α) αφίσα στο Ούντινε. β) έγγραφο στρατηγικής του δήμου στη Βαρκελώνη

(ένα)



(σι)



Πηγές: (α) © Δήμος του Ούντινε, με άδεια από τον Δήμο του Ούντινε. (β) © Δήμος της Βαρκελώνης, με άδεια του Δήμου της Βαρκελώνης.

Το Udine φιλοξένησε ένα διεθνές συνέδριο το 2019 με τίτλο Leaving Loneliness: Building Relationships που στήριξε το μακροπρόθεσμο πρόγραμμά του No Alla Solit'Udine [Όχι στη μοναξιά]. Βασικός στόχος ήταν η παροχή υποστήριξης σε ηλικιωμένους που ζούσαν μόνοι. Τα βασικά στοιχεία που εντοπίστηκαν ήταν περιβάλλον φιλικό προς τους ηλικιωμένους, κοινωνική καινοτομία, μεσιτεία και διαμεσολάβηση. Η Βαρκελώνη αντιμετώπισε την ανεπιθύμητη μοναξιά προετοιμάζοντας μια Δημοτική Στρατηγική κατά της Μοναξιάς 2020–2030, η οποία κατέστη «επείγουσα λόγω των επιπτώσεων της πανδημίας COVID-19... προκαλώντας νέες μορφές μοναξιάς». Το σχέδιο είναι να βασιστεί στη «δομή της γειτονιάς μας, που έχει σχεδιαστεί για να ενθαρρύνει την αλληλεπίδραση με την κοινότητα και τις κοινωνικές σχέσεις και να ενδυναμώσει τους γείτονες να οργανωθούν για να βελτιώσουν τη συλλογική ζωή, προωθώντας τις πρακτικές κοινωνικής καινοτομίας και τη δράση των πολιτών». Η στρατηγική της Βαρκελώνης καθορίζει την προσέγγιση της πόλης στην κοινωνική συμμετοχή στη μετά την πανδημία εποχή. Η Βιέννη έχει ηλικιωμένους

Υποστηρίξτε, με την υποστήριξη μιας ομάδας, Vienna for Seniors, την έναρξη και τον συντονισμό έργων για την αντιμετώπιση των αναγκών των ηλικιωμένων. Το επίκεντρο για το 2023 είναι η μοναξιά στα γηρατειά και μια ποικιλία εκδηλώσεων και πρωτοβουλιών που διοργανώνονται με αρκετούς συνεργάτες θα χρησιμεύσουν για να θέσουν τα φώτα της δημοσιότητας σε αυτό το θέμα.



Ετοιμότητα έκτακτης ανάγκης για την υγεία: πέντε μαθήματα για καλύτερη αποκατάσταση

1. Χτίστε την ανθεκτικότητα μαζί

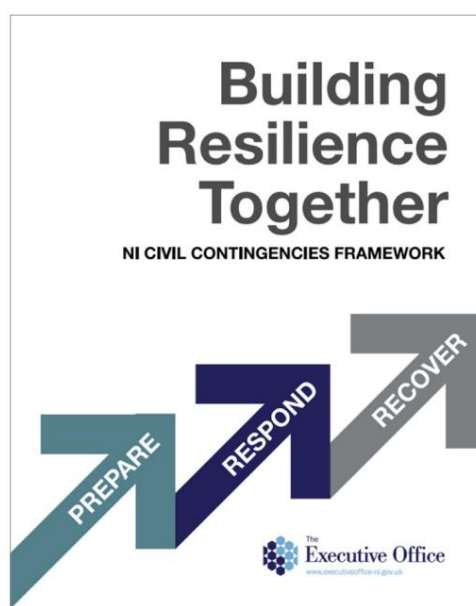
Η ηγεσία της πόλης κατά τη διάρκεια της πανδημίας COVID-19 συνδύαζε όλα τα επίπεδα διακυβέρνησης και ήταν φωλιασμένη σε καινοτόμα συστήματα και δομές. Είναι ζωτικής σημασίας να χρησιμοποιηθεί αυτό το οικοσύστημα για την προετοιμασία και την ανταπόκριση σε μελλοντικές καταστάσεις έκτακτης ανάγκης για την υγεία. Στο Ηνωμένο Βασίλειο, η αποκεντρωμένη κυβέρνηση της Βόρειας Ιρλανδίας εισήγαγε το Building Resilience Together (27), το οποίο "αναπτύχθηκε από τα διδάγματα που αντλήθηκαν από την απάντησή μας στην πανδημία COVID-19" (Εικ. 12).

Αναγνωρίζοντας τον ρόλο που έπαιξαν δήμοι όπως η πόλη του Ντέρι και το Περιφερειακό Συμβούλιο Στράμπανε, το έγγραφο ανέφερε:

Η ανθεκτικότητα των κοινοτήτων μας να αντιμετωπίσουν και να ανακάμψουν από καταστάσεις έκτακτης ανάγκης εξαρτάται από τη σαφή κατεύθυνση και τη συνεργασία. Μερικές φορές αυτή η συνεργασία και η κατεύθυνση μπορεί να προέλθει από ομάδες απόκρισης πολλών φορέων σε τοπικό επίπεδο. μερικές φορές απαιτεί μια πιο στρατηγική συνοχή σε κυβερνητικό επίπεδο.

Η κατανόηση της γλώσσας, των πλαισίων και των μηχανισμών για την παροχή υποστήριξης σε όσους αντιμετωπίζουν καταστάσεις έκτακτης ανάγκης πρέπει να είναι μέρος της ψυχής μας, είτε σε τοπικό συμβούλιο είτε σε επίπεδο κυβέρνησης.

Εικ. 12. Στρατηγική ετοιμότητας της κυβέρνησης της Βόρειας Ιρλανδίας (Ηνωμένο Βασίλειο)

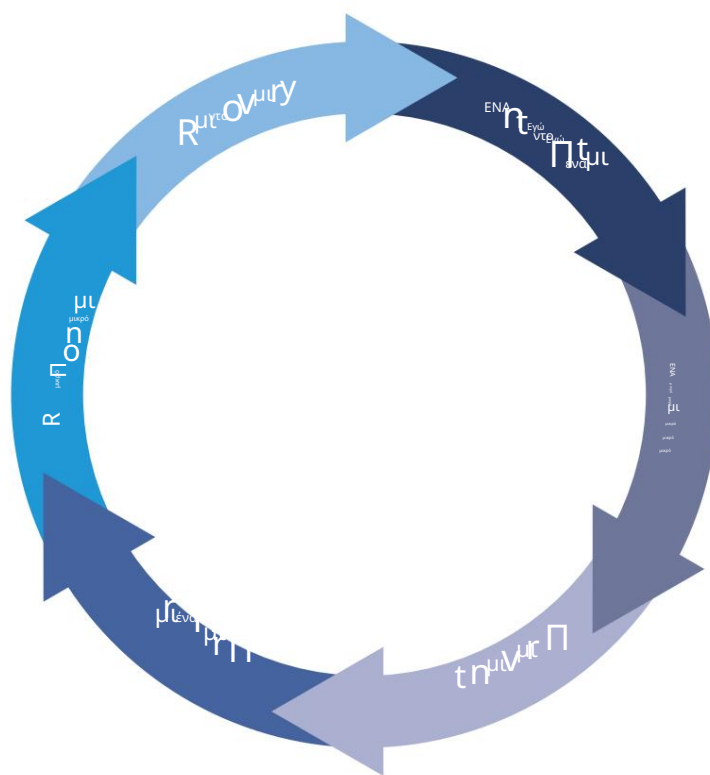


Πηγή: με άδεια του Εκτελεστικού Γραφείου της Κυβέρνησης της Βόρειας Ιρλανδίας (27).

2. Υιοθετήστε έναν κύκλο ανθεκτικότητας

Όλες οι πόλεις του HATF αναγνώρισαν ότι η πανδημία του COVID-19 ήταν ένα κάλεσμα για δράση, παρέχοντας την ευκαιρία να οικοδομηθεί δυναμική για πιο ανθεκτικά συστήματα δημόσιας υγείας σε όλα τα επίπεδα διακυβέρνησης. Η Οικονομική Επιτροπή των Ηνωμένων Εθνών για την Ευρώπη προσδιόρισε τρεις φάσεις για την αντιμετώπιση των αναγκών των ηλικιωμένων σε καταστάσεις έκτακτης ανάγκης: ετοιμότητα, ανταπόκριση και αποκατάσταση (28). Το πλαίσιο για τα πολιτικά απρόβλεπτα στη Βόρεια Ιρλανδία (Ηνωμένο Βασίλειο) περιέχει έναν κύκλο ανθεκτικότητας που βασίζεται στην εμπειρία και τα διδάγματα που αντλήθηκαν που μπορούν να ενημερώσουν την ετοιμότητα για την επόμενη έκτακτη ανάγκη (27).

Εικ. 13. Έξι βήματα ολοκληρωμένης διαχείρισης έκτακτης ανάγκης: ο κύκλος ανθεκτικότητας στη Βόρεια Ιρλανδία (Ηνωμένο Βασίλειο)



Πηγή: με άδεια του Εκτελεστικού Γραφείου της Κυβέρνησης της Βόρειας Ιρλανδίας (27).

Οι πόλεις HATF έχουν ενσωματώσει ανθεκτικότητα στα συστήματα έκτακτης ανάγκης για την υγεία. Η Στρατηγική Συνεργασία για την Υγιεινή Γήρανση στο Μπέλφαστ και η Συνεργατική Νιούκαστλ έχουν και οι δύο ένωση τις δυνάμεις τους με τα τοπικά φόρουμ ανθεκτικότητας που έχουν εξουσιοδοτηθεί από την κυβέρνηση του Ηνωμένου Βασιλείου. Μαθαίνοντας από την πανδημία, η σύμπραξη δημόσιας υγείας που είναι υπεύθυνη για τη στρατηγική της Βαρκελώνης για την Υγεία στις Γειτονιές έχει πλέον ευρύτερες ευθύνες για έκτακτες ανάγκες δημόσιας υγείας που επηρεάζουν την ανισότητα στην υγεία.

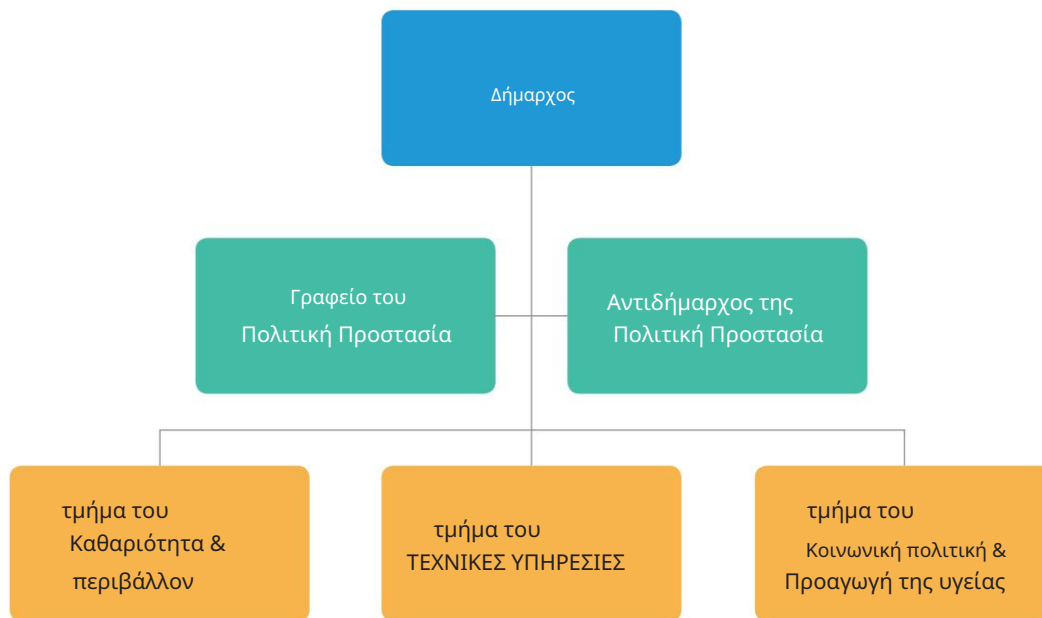
3. Υιοθετήστε μια προσέγγιση όλων των κινδύνων

Με περιορισμένη χωρητικότητα και περιορισμένους προϋπολογισμούς, οι πόλεις HATF έχουν υιοθετήσει την προσέγγιση όλων των κινδύνων που προτείνει η ΠΟΥ (29).

Διαφορετικοί τύποι κινδύνων συνδέονται με παρόμοιους κινδύνους για την υγεία και πολλές λειτουργίες EDRM [διαχείριση κινδύνου έκτακτης ανάγκης και καταστροφής] είναι παρόμοιες μεταξύ των κινδύνων (π.χ. σχεδιασμός, επιμελητεία, επικοινωνίες κινδύνου), δεν είναι ούτε αποδοτικό ούτε οικονομικό να αναπτυχθεί ξεχωριστή βάση. -μόνες δυνατότητες ή μηχανισμοί απόκρισης για κάθε επιμέρους κίνδυνο.

Το Σχέδιο Μετανάστευσης του Νόβι Σαντ και το Σχέδιο Σεισμού της Μεταμόρφωσης βασίζονται σε διατομεακές και διακυβερνητικές κοινοπραξίες και συνεργασίες που βελτιώθηκαν κατά τη διάρκεια της πανδημίας. Ο Δήμαρχος Μεταμόρφωσης μπορεί να κινητοποιήσει τρία βασικά τμήματα για την υλοποίηση του σχεδίου (Εικ. 14) με το Τμήμα Κοινωνικής Πολιτικής που είναι αρμόδιο για την παρακολούθηση των αναγκών των ηλικιωμένων μέσω α πρόγραμμα τηλεφροντίδας.

Εικ. 14. Κινητοποίηση τμημάτων στο σχέδιο αντισεισμικής αντιμετώπισης στη Μεταμόρφωση



Πηγή: με άδεια του Δήμου Μεταμόρφωσης.

Το σχέδιο θερμότητας της Ουτρέχτης (Hitteplan) βασίζεται στην εμπειρία της συνεργασίας σε 35 τομείς κατά τη διάρκεια της πανδημίας COVID-19. Αυτή η τοπική προσέγγιση του Εθνικού Σχεδίου Θερμότητας καταπολεμά τις συνέπειες για την υγεία της ακραίας και επίμονης ζέστης. Επεξεργάζεται το τμήμα θερμότητας του Οράματος Προσαρμογής στην Κλίμα της Ουτρέχτης και βοηθά στην εφαρμογή του νόμου για τη δημόσια υγεία στην Ολλανδία (Βασίλειο των Κάτω Χωρών). Υπάρχει μεγάλη επικάλυψη μεταξύ των ομάδων κινδύνου για τον COVID-19 και εκείνων για το θερμικό στρες. Κατά συνέπεια, οι ηλικιωμένοι, όσοι είναι χρόνια άρρωστοι και οι άστεγοι βρίσκονται στο επίκεντρο του σχεδίου θερμότητας.

Υποκινούμενος από την εμπειρία από τους σεισμούς και την πανδημία COVID-19, ο Δήμος Ξαγκάι έχει αναπτύξει μια γενική μεθοδολογία για τη δημιουργία συμμετοχικών και χωρίς αποκλεισμούς σχεδίων δράσης έκτακτης ανάγκης. Η μεθοδολογία έχει έξι βήματα: (i) ανάλυση τρέχουσας κατάστασης, (ii) ανάλυση προβλημάτων και αναγκών, (iii) ανάλυση των ενδιαφερομένων, (iv) συλλογή των καινοτόμων ιδεών, (v) δημιουργία του οδικού χάρτη και (vi) το τελικό σχέδιο δράσης. Το σχέδιο προσφέρει μια ολοκληρωμένη προσέγγιση που βασίζεται σε εργαλεία κοινωνικής καινοτομίας.

Με επίκεντρο τη διαχείριση καταστροφών, έχει καταρτιστεί πρωτόκολλο αλληλοβοηθούμενης πόλης για τους δήμους Ξαγκάι και Καδικό, δημιουργώντας μια διμερή σχέση.

4. Επενδύστε στρατηγικά σε κοινοτικές υποδομές

Οι κατευθυντήριες γραμμές για έκτακτες ανάγκες υγείας από τον ΠΟΥ και άλλους διεθνείς οργανισμούς στοχεύουν γενικά στις εθνικές κυβερνήσεις, καταρράκτες στις περιφερειακές και στη συνέχεια στις τοπικές κυβερνήσεις.

Ακόμη και όταν οι πόλεις και τα αστικά περιβάλλοντα είναι το κύριο επίκεντρο (30), η έμφαση τείνει να δίνεται στις υπηρεσίες έκτακτης ανάγκης και στα συστήματα επιτήρησης καταστροφών.

Ωστόσο, αυτή η σύνοψη πολιτικής, που παράγεται από πόλεις του HATF, παρέχει στοιχεία που καταδεικνύουν την αξία μιας στρατηγικής προτεραιότητας για μακροπρόθεσμες επενδύσεις στους τομείς μιας πόλης φιλικής προς τους ηλικιωμένους. Ένα πρόγραμμα που καθιερώθηκε στη Βιέννη για την προώθηση της ενεργού γήρανσης, τα Φαρμακεία σε Κίνηση, συνδύασε την κοινωνική αλληλεπίδραση με την απαραίτητη φυσική απόσταση κατά τη διάρκεια της πανδημίας και συνεχίζει να δημιουργεί ανθεκτικότητα για μελλοντικές καταστάσεις έκτακτης ανάγκης (Εικ. 15).

Εικ. 15. Pharmacies in Motion, Βιέννη



© Karin Gruber

Η ανθεκτικότητα του συστήματος δεν χτίζεται από τη μια μέρα στην άλλη. Η ανθεκτικότητα της κοινότητας χτίζεται αθροιστικά για πολλά χρόνια και η προσωπική ανθεκτικότητα των ηλικιωμένων αναπτύσσεται κατά τη διάρκεια της ζωής τους και ενισχύεται περαιτέρω από το τρέχον κοινωνικό και φυσικό περιβάλλον τους. Η οικοδόμηση των πόλεων μας με πιο δίκαιο και καλύτερο τρόπο απαιτεί ένα ισορροπημένο εισιτήριο επενδύσεων και στους οκτώ τομείς που συντηρούν τη ζωή και τα μέσα διαβίωσης των ηλικιωμένων. Η ανασκόπηση των αποδεικτικών στοιχείων σε αυτήν τη σύνοψη πολιτικής θέτει στο προσκήνιο τις εμπνευσμένες από τον COVID-19 καινοτομίες για την ενίσχυση αυτών των κατευθυντήριων γραμμών.

5. Βεβαιωθείτε ότι οι ηλικιωμένοι έχουν φωνή

Οι οδηγίες από τον ΠΟΥ, την Ευρωπαϊκή Ένωση και την Οικονομική Επιτροπή των Ηνωμένων Εθνών για την Ευρώπη βάζουν τη φωνή των ηλικιωμένων στο επίκεντρο. Ένα μάθημα από τις πόλεις HATF είναι ότι υπάρχει σαφής διάκριση μεταξύ (i) ευαισθητοποίησης διαδικασιών και συστημάτων στις ειδικές ανάγκες των ηλικιωμένων και (ii) διασφάλισης ότι οι ηλικιωμένοι έχουν φωνή ως ενεργοί πολίτες που ασχολούνται με τα συστήματα υγείας και κοινωνικών πόλεων να βοηθήσει στη διαμόρφωση πολιτικών και προγραμμάτων. Οι πολιτικές και τα πρωτόκολλα που δημιουργούνται σε διεθνές και εθνικό επίπεδο είναι αποτελεσματικά μόνο εάν έχουν την εμπιστοσύνη και την υποστήριξη των πολιτών, συμπεριλαμβανομένων των ηλικιωμένων πολιτών.



συμπέρασμα

Η πανδημία του COVID-19 έπληξε περισσότερο τους ηλικιωμένους. Οι 16 πόλεις του HATF παρέιχαν ηγετικά και καινοτόμα προγράμματα για την αντιμετώπιση των τεσσάρων βασικών προκλήσεων της επιβίωσης, της ισότητας, της δημιουργίας συνθηκών προσαρμογής και της ευημερίας των ανθρώπων και της διασφάλισης των ηλικιωμένων να έχουν φωνή. Βασισμένα από την εμπειρία των πόλεων, πέντε διδάγματα θα πρέπει να ενημερώσουν τις φιλικές προς την ηλικία, τις ανθεκτικές και προσαρμοστικές πόλεις για όλους τους τύπους έκτακτης ανάγκης για την υγεία: οικοδόμηση ανθεκτικότητας από κοινού, χρησιμοποιώντας έναν κύκλο ετοιμότητας, απόκρισης και ανάκαμψης· υιοθέτηση μιας προσέγγισης όλων των κινδύνων· επενδύσεις σε κοινοτικές υποδομές και δημιουργία συστημάτων ανατροφοδότησης από τους πολίτες. Οι ηλικιωμένοι δεν πρέπει να μένουν πίσω όταν οι πόλεις προετοιμάζονται, ανταποκρίνονται και ανακάμπτουν από μελλοντικές κρίσεις.



© ΠΟΥ / Nazik Armenakyan

βιβλιογραφικές αναφορές

1. Δήλωση Kluge H. – οι ηλικιωμένοι διατρέχουν τον υψηλότερο κίνδυνο από τον COVID-19, αλλά όλοι πρέπει να δράσουν για να αποτρέψουν την εξάπλωση στην κοινότητα. Περιφερειακό Γραφείο Ευρώπης του ΠΟΥ. 3 Απριλίου 2020 ([https://iris.who.int/handle/10665/371096](https://www.who.int/europe/news/item/03-04-2020-statement-older-people-are-at-highest-risk-from-covid-19-but-all-must-act-to-prevent-community-spread#:~:text=First%2C%20we%20should%20έμφραση%20that,community%20spread%20of%20the%20virus, πρόσβαση στις 14 Ιουνίου 2024).
2. Εβδομαδιαία επιδημιολογική ενημέρωση για το COVID-19: 13 Ιουλίου 2023. Γενεύη: Παγκόσμιος Οργανισμός Υγείας. 2023 (<a href=), πρόσβαση στις 5 Νοεμβρίου 2023).
3. Marí -Dell'Olmo M, Gotsens M, Pasari n MI, Rodrí guez-Sanz M, Artazcoz L, Garcia de Olalla P et al. Κοινωνικοοικονομικές ανισότητες στο COVID-19 σε μια ευρωπαϊκή αστική περιοχή: δύο κύματα, δύο μοτίβα. *Int J Environ Res Public Health*. 2021; 18:1256–67 (<https://doi.org/10.3390/ijerph18031256>).
4. Oberndorfer M, Dorner TE, Brunnmayr M, Berger K, Dugandzic B, Bach M. Σχετιζόμενο με την υγεία και κοινωνικο-οικονομικό βάρος της πανδημίας COVID-19 στη Βιέννη. *Κοινότητα Κοινωνικής Φροντίδας Υγείας*. 2022;30(4):1550–61 (<https://doi.org/10.1111/hsc.13485>).
5. Evolució de la infecció per coronavirus SARS-CoV-2 (COVID-19) a Barcelona [Evolution of coronavirus SARS-CoV-2 (COVID-19) in Barcelona]. Σε: #COVID19aldiaBCN [διαδικτυακή βάση δεδομένων]. Agència de Salut Pública de Barcelona; 11 Απριλίου 2022 (https://aspb.shinyapps.io/COVID19_BCN/, πρόσβαση στις 5 Νοεμβρίου 2023).
6. Ballester J, Quijal-Zamorano M, Méndez Turrubiates RF, Pegenaute F, Herrmann FR, Robine JM et al. Θνησιμότητα που σχετίζεται με τη ζέστη στην Ευρώπη το καλοκαίρι του 2022. *Nat Med*. 2023; 29:1857–66 (<https://doi.org/10.1038/s41591-023-02419-z>).
7. Mueller N, Rojas-Rueda D, Khreis H, Cirach M, Andrés D, Ballester J et al. Αλλαγή του αστικού σχεδιασμού των πόλεων για την υγεία: η μοντέλο superblock. *Environ Int*. 2020;134:105132 (<https://doi.org/10.1016/j.envint.2019.105132>).
8. du Brulle C. Χαρτογράφηση του σεισμού κινδύνου της Ευρώπης. Ορίζοντας. 3 Μαρτίου 2014 (<https://ec.europa.eu/research-and-innovation/en/horizon-magazine/mapping-europe-earthquake-risk>, πρόσβαση στις 5 Νοεμβρίου 2023).
9. Τι είναι η αστική ανθεκτικότητα; [δικτυακός τόπος]. Νέα Υόρκη: Resilient Cities Network; 2023 (<https://resilientcitiesnetwork.org/what-is-urban-ελαστικότητα/>, πρόσβαση στις 5 Νοεμβρίου 2023).
10. Holman D, Walker A. Κατανόηση της άνησης γήρανσης: προς μια σύνθεση αναλύσεων διατομεικότητας και πορείας ζωής. *Eur J Γηράσκων*. 2021; 18:239–55 (<https://doi.org/10.1007/s10433-020-00582-7>).
11. Παγκόσμια έκθεση για τη γήρανση και την υγεία. Γενεύη: Παγκόσμιος Οργανισμός Υγείας; 2015 (<https://iris.who.int/handle/10665/186463>, πρόσβαση στις 5 Νοεμβρίου 2023).
12. Παγκόσμια πόλεις φιλικές προς την ηλικία: ένας οδηγός. Γενεύη: Παγκόσμιος Οργανισμός Υγείας; 2007 (<https://iris.who.int/handle/10665/43755>, πρόσβαση στις 5 Νοεμβρίου 2023).
13. Φιλικά προς την ηλικία περιβάλλοντα στην Ευρώπη: ένα εγχειρίδιο τομής για δράση πολιτικής. Κοπεγχάγη: Περιφερειακό Γραφείο της ΠΟΥ για την Ευρώπη. 2017 (<https://iris.who.int/handle/10665/334251>, πρόσβαση στις 5 Νοεμβρίου 2023).
14. Φιλικά προς την ηλικία περιβάλλοντα στην Ευρώπη: δείκτες, παρακολούθηση και αξιολογήσεις. Κοπεγχάγη: Περιφερειακό Γραφείο της ΠΟΥ για την Ευρώπη. 2018 (<https://iris.who.int/handle/10665/334284>, πρόσβαση στις 5 Νοεμβρίου 2023).
15. Τσουρός Α. Εισαγωγή. Στο: Green G, Τσουρός Α, επιμ. Ηγεσία της πόλης για την υγεία: συνοπτική αξιολόγηση της Φάσης IV του Δικτύου Ευρωπαϊκών Υγιών Πόλεων του ΠΟΥ. Κοπεγχάγη: Περιφερειακό Γραφείο της ΠΟΥ για την Ευρώπη. 2008:3 (<https://iris.who.int/handle/10665/341089>, πρόσβαση στις 5 Νοεμβρίου 2023).
16. McLuhan M. Understanding media: the extensions of man. Cambridge (MA): MIT Press; 1994.
17. Adlakha D, Sallis JF. Οι γειτονικές φιλικές προς τη δραστηριότητα μπορούν να ωφελήσουν τις μη μεταδοτικές και μολυσματικές ασθένειες. *Πόλεις Υγείας*. 2021;5:S191–55 (<https://doi.org/10.1080/23748834.2020.1783479>).
18. Levinger P, Cerin E, Milner C, Hill KD. Ηλικιωμένοι και φύση: τα οφέλη του εξωτερικού χώρου, των πάρκων και της φύσης υπό το φως του COVID-19 και πέρα: από πού από εδώ; *Int J Environ Health Res*. 2021; 32:1329–36 (<https://doi.org/10.1080/09603123.2021.1879739>).
19. Dahlkvist E, Hartig T, Nilsson A, Högberg H, Skovdahl K, Engström M. Το πράσινο στον κήπο και η υγεία των ηλικιωμένων στο εγκαταστάσεις κατοικιών: μια πολυεπίπεδη συγχρονική μελέτη. *J Adv Nurs*. 2016; 72:2065–76 (<https://doi.org/10.1111/jan.12968>).
20. Sulander T, Karvinen E, Holopainen M. Επισκέψεις αστικών χώρων πρασίνου και θνησιμότητα μεταξύ των ηλικιωμένων. *Επιδημιολογία*. 2016; 27: e34–5 (<https://doi.org/10.1097/EDE.0000000000000511>).
21. Nishiura H, Oshitani H, Kobayashi T, Saito T, Sunagawa T για την ομάδα απόκρισης του MHLW COVID-19. Κλειστά περιβάλλοντα διευκολύνουν τη δευτερογενή μετάδοση της νόσου του κορωνοϊού 2019 (COVID-19). *medRxiv*. 2020; 28.02.20029272 (<https://doi.org/10.1101/2020.02.28.20029272>) (προεκτύπωση).
22. Moreno, C. Ζώντας σε κοντινή απόσταση, η πόλη των 15 λεπτών. Μητροπολή της Βαρκελώνης. 20 Δεκεμβρίου 2020 (<https://www.barcelona.cat/metropolis/en/contents/living-proximity-the-15-minute-city>, πρόσβαση στις 5 Νοεμβρίου 2023).
23. Pleson E, Nieuwendyk LM, Lee KK, Chaddah A, Nykiforuk CI, Schopflocher D. Κατανόηση της χρήσης των κοινοτικών χώρων πρασίνου από τους ηλικιωμένους στην Ταϊπέι της Ταϊβάν. *Int J Environ Res Public Health*. 2014; 11(2):1444–64 (<https://doi.org/10.3390/ijerph110201444>).

24. Fabisiak B, Jankowska A, Klos R. Στάσεις Πολωνών ηλικιωμένων ως προς τη χρήση του δημόσιου χώρου κατά το πρώτο κύμα της πανδημίας COVID-19. *Int J Environ Res Public Health*. 2020; 17(23):8885 (<https://doi.org/10.3390/ijerph17238885>).
25. Buffel T, Yarker S, Phillipson C, Lang L, Lewis C, Doran P et al. Κλειδωμένος από την ανισότητα: οι ηλικιωμένοι και η πανδημία COVID-19. *Αστικές Σπουδές*. 2023; 60:1465–82 (<https://journals.sagepub.com/doi/10.1177/00420980211041018>).
26. Daban F, Pérez A, Garcí a I, Vázquez N, Sánchez E, Dí ez É. Βαρκελώνη Υγεία στις γειτονιές: μια αστική υγεία σε όλους Στρατηγική πολιτικών: Ferran Daban. *Eur J Δημόσια Υγεία*. 2017; 27 (παράρτημα 3): cxx189.024 (<https://doi.org/10.1093/eurpub/ckx189.024>).
27. Μαζί οικοδομώντας ανθεκτικότητα: Πλαίσιο πολιτικών απρόοπτων ΝΙ. Μπέλφαστ: Εκτελεστικό Γραφείο της Κυβέρνησης της Βόρειας Ιρλανδίας. 2021 (ενημερώθηκε Ιούλιος 2023) (https://www.executiveoffice-ni.gov.uk/sites/default/files/publications/ofmdfm_dev/The%20Northern%20Ireland%20Civil%20Contingencies%20Framework%20%28Revised%202023%29.pdf, πρόσβαση στις 14 Ιουνίου 2024).
28. Ηλικιωμένοι σε καταστάσεις έκτακτης ανάγκης. Σύνομη έκθεση πολιτικής για τη γήρανση αρ. 35. Γενεύη: Οικονομική Επιτροπή των Ηνωμένων Εθνών για Ευρώπη; 2020 (https://unece.org/fileadmin/DAM/pau/age/Policy_briefs/ECE_WG1_36_PB25.pdf, πρόσβαση στις 5 Νοεμβρίου 2023).
29. Πλαίσιο διαχείρισης κινδύνου καταστροφών και έκτακτης ανάγκης της ΠΟΥ για την υγεία. Γενεύη: Παγκόσμιος Οργανισμός Υγείας; 2019 (<https://iris.who.int/handle/10665/326106>, πρόσβαση στις 5 Νοεμβρίου 2023).
30. Πλαίσιο για την ενίσχυση της ετοιμότητας έκτακτης ανάγκης υγείας σε πόλεις και αστικά περιβάλλοντα. Γενεύη: Παγκόσμιος Οργανισμός Υγείας; 2021 (<https://iris.who.int/handle/10665/348351>, πρόσβαση στις 5 Νοεμβρίου 2023).

Το Περιφερειακό Γραφείο του ΠΟΥ για την Ευρώπη Ο Παγκόσμιος Οργανισμός Υγείας (ΠΟΥ) είναι μια εξειδικευμένη υπηρεσία των Ηνωμένων Εθνών που δημιουργήθηκε το 1948 με την κύρια ευθύνη για διεθνή θέματα υγείας και δημόσιας υγείας. Το Περιφερειακό Γραφείο της ΠΟΥ για την Ευρώπη είναι ένα από τα έξι περιφερειακά γραφεία σε όλο τον κόσμο, το καθένα με το δικό του πρόγραμμα προσαρμοσμένο στις ιδιαίτερες συνθήκες υγείας των χωρών που εξυπηρετεί.

Πολιτείες - μέλη

Αλβανία

Ανδόρα

Αρμενία

Αυστρία

Αζερμπαϊτζάν

Λευκορωσία

Βέλγιο

Βοσνία και Ερζεγοβίνη

Βουλγαρία

την Κροατία

Κύπρος

Τσεχία

Δανία

Εσθονία

Φινλανδία

Γαλλία

Γεωργία

Γερμανία

Ελλάδα

Ουγγαρία

Ισλανδία

Ιρλανδία

Ισραήλ

Ιταλία

Καζακστάν

Κιργιζιστάν

Λετονία

Λιθουανία

Λουξεμβούργο

Μάλτα

Μονακό

Μαυροβούνιο

Ολλανδία (Βασίλειο των)

Βόρεια Μακεδονία

Νορβηγία

Πολωνία

Πορτογαλία

Δημοκρατία της Μολδαβίας

Ρουμανία

Ρωσική Ομοσπονδία

Σαν Μαρίνο

Σερβία

Σλοβακία

Σλοβενία

Ισπανία

Σουηδία

Ελβετία

Τατζικιστάν

Τū rkkiye

Τουρκμενιστάν

Ουκρανία

Ηνωμένο Βασίλειο

Ουζμπεκιστάν

Περιφερειακό Γραφείο του Παγκόσμιου

Οργανισμού Υγείας για την Ευρώπη

Πόλη των Ηνωμένων Εθνών,

Marmorvej 51 DK-2100 Κοπεγχάγη Ø Δανία

Τηλ.: +45 45 33 70 00 Φαξ:

+45 45 33 70 01 Email:

eurocontact@who.int Ιστότοπος:

www.who.int /Ευρώπη

WHO/EURO:2024-8409-48181-74811